

Şirkete ilişkin notlarımızı aşağıda görebilirsiniz:

- Penguen Gıda, 2Ç21 mali sonuçlarında 555.15 bin TL zarar açıkladı.
- Şirketin net satış gelirleri geçen yılın aynı dönemine göre %125 büyümeye göstererek 52.86 milyon TL oldu. FAVÖK ise 3.84 milyon TL seviyesinde gerçekleşti.
- Şirketin döviz açık pozisyonu 38.90 milyon TL seviyesindeyken finansman giderleri 183.80 bin TL seviyelerinde bulunmaktadır.
- MACD, hareketli ortalamasının üzerinde olması sebebiyle **alış** pozisyonunu koruyor. En son 22 gün önce hareketli ortalamasını yukarı yönde keserek olası bir **alım** sinyali verdi.

MİLYON TL	Not	2Ç21	1Ç21	Değişim %
Net Satışlar	4	52.86	23.51	125
Brüt EFK	4	9.43	3.40	177
FAVÖK	4	3.84	-0.69	a.d.
Net Kâr	4	-0.56	-10.31	a.d.

Not: "1: Son beş yılın en iyisi, 5: Son beş yılın en kötüsü"

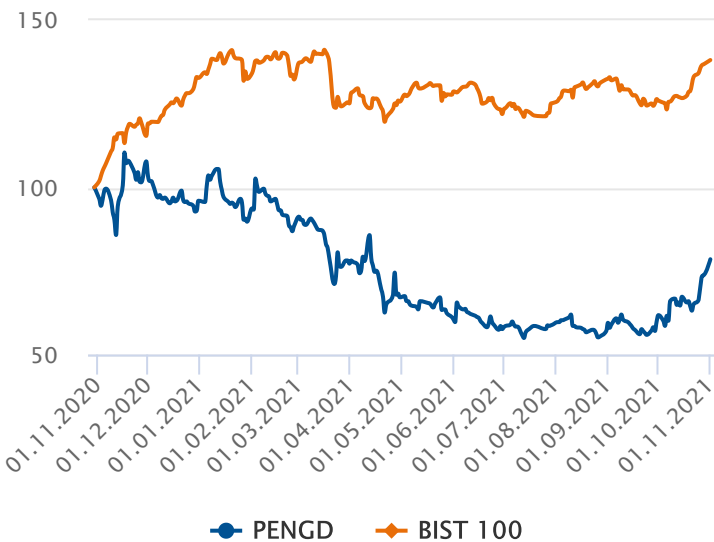
ORANLAR	Not	2Ç21	1Ç21
Brüt EFK Marjı (%)	4	17.83	14.46
Favök Marjı (%)	4	7.26	-2.95
Net Kar Marjı (%)	4	-1.05	-43.83
Net Satışlar Büyüme (%)	1	124.80	-27.67
FAVÖK Büyüme (%)	-	-	-
Net Kâr Büyüme (%)	-	-	-
Temettü Verimi (%)	-	-	-

Not: "1: Son beş yılın en iyisi, 5: Son beş yılın en kötüsü"

CARİ DEĞERLER	2021/06	2020/06
Piyasa Değeri	722.75	242.97
Net Borç	43.95	142.18
F/K (Fiyat Kazanç)	38.04	-
Piyasa Değeri/Defter Değeri	2.44	1.56
Firma Değeri/FAVÖK	13.16	39.22
Hisse Başına Kâr	0.11	-
Özsermaye Kârlılığı (%)	0.28	-19.73

PERFORMANS GÖSTERGELERİ	NOMİNAL (%)	BİST 100 GÖR. (%)
Haftalık	18.34	15.00
Aylık	27.08	15.92
3 Aylık	33.23	20.79
6 Aylık	17.00	6.45
Yıllık	-21.48	-43.15

Endekse Görece Performans Grafiği



Zararı Azaldı

Şirketin 2Ç21 gelir tablosunda net satışları %125 oranında artarak 52.86 milyon TL olarak gerçekleşti. Satışlardaki artışa rağmen şirket bu çeyrekte 555.15 bin TL zarar açıkladı. Şirketin net borcu geçtiğimiz yılın aynı dönemine göre %69 azalarak 44.0 milyon TL seviyesine geriledi.

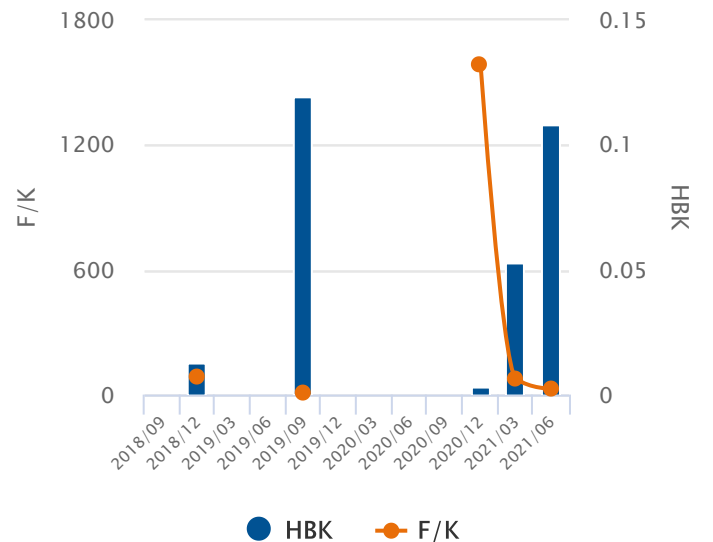
Oran Analizleri Negatif

Şirketin 2Ç21 döneminde FAVÖK rakamları 3.84 milyon TL seviyesinde gerçekleşirken, FAVÖK Marjı %7.26 seviyesine yükseldi. Faaliyet giderleri %34 artış gösterirken, finansal giderler %37.83 düşüş kaydetmiştir. F/K değeri 38.04 ve PD/DD oranı ise 2.44 seviyesi ile sektörün altında fiyatlanıyor.

Endekse Görece Negatif Performans

BIST 100 Endeksi son bir yılda %38 değer kazanırken, PENG D ise %21 değer kaybetti. Son bir yılda en düşük 2.83 seviyesini gören hisse, en yüksek 6.17 seviyesini gördü.

Hisse Başına Kar Grafiği



5 ve 20 Gün Hareketli Ortalama

En son 22 gün önce 5 günlük hareketli ortalama, 20 günlük hareketli ortalamasını yukarı yönde keserek olası bir **alım** sinyali verdi. 5 günlük hareketli ortalama, 20 günlük hareketli ortalamasının üzerinde seyrettiği için **alım** pozisyonunu koruyor.

Commodity Channel Index (CCI)

CCI, +100 seviyesinin üzerinde ve aşırı alım bölgesinde bulunuyor. En son 4 gün önce yeniden aşırı alım bölgesine girerek **yükselişin** belki bir süre daha devam edebileceği yönünde işaretler veriyor.

Momentum

Momentum, aşırı alım bölgesinde bulunuyor. En son 16 gün önce yeniden aşırı alım bölgesine girmesi **yükselişin** bir süre daha devam edebileceği şeklinde değerlendirilebilir.

Relative Strength Index (RSI)

RSI, +70 seviyesinin üzerinde ve aşırı alım bölgesinde bulunuyor. En son 3 gün önce yeniden aşırı alım bölgesine girmesi, **yükselişin** bir süre daha devam edebileceği yönünde değerlendirilebilir.

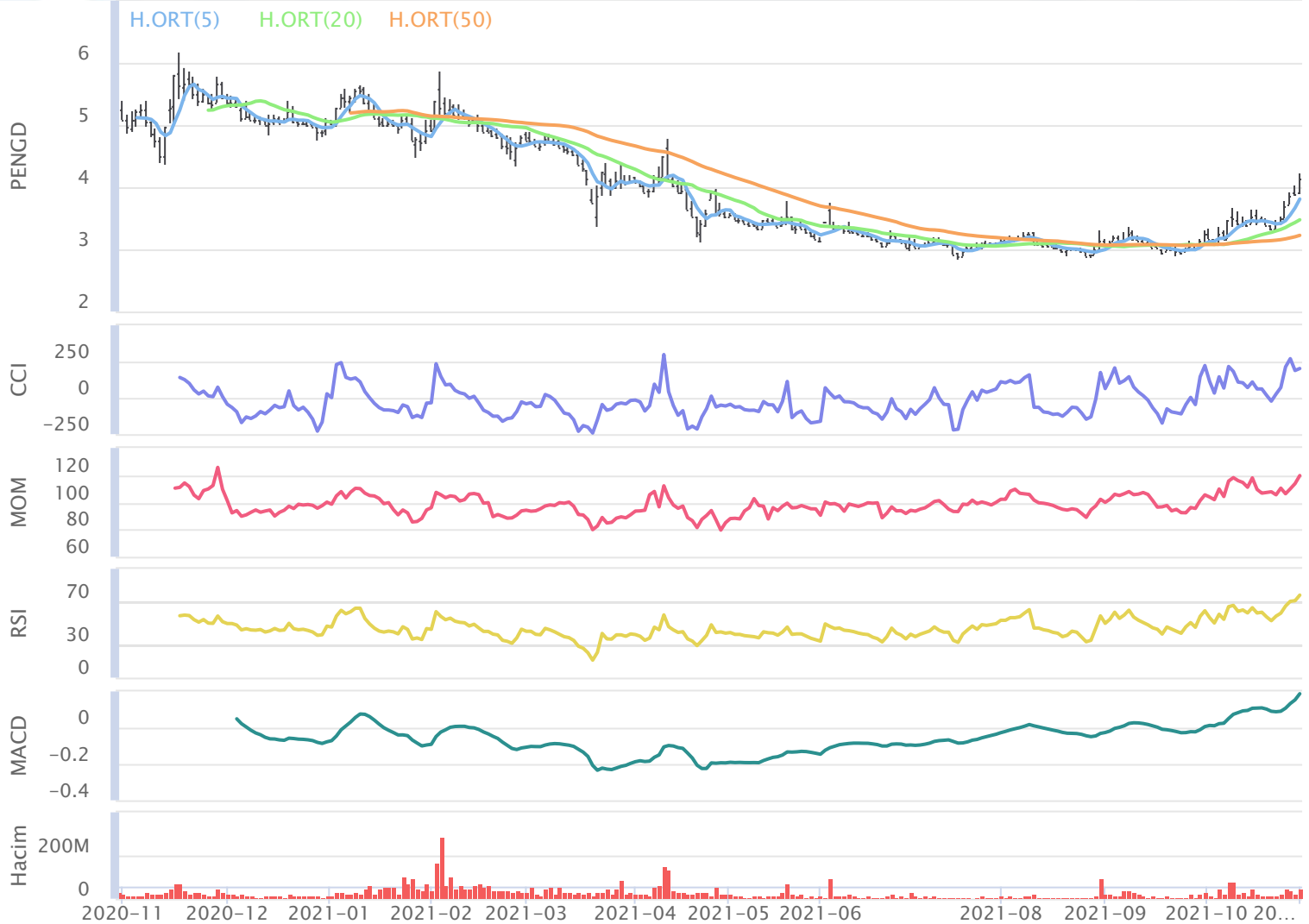
MACD

MACD, hareketli ortalamasının üzerinde olması sebebiyle **alış** pozisyonunu koruyor. En son 22 gün önce hareketli ortalamasını yukarı yönde keserek olası bir **alım** sinyali verdi.

Stokastik

Stokastik, +80 seviyesinin üzerinde ve aşırı alım bölgesinde bulunuyor. Stokastik, 20 seviyesini yukarı yönde keserek olası bir **alım** sinyali verdi.

30.10.2020 - 01.11.2021



Aylara Göre Değişim

	Ocak	Şubat	Mart	Nisan	Mayıs	Haziran	Temmuz	Ağustos	Eylül	Ekim	Kasım	Aralık
3Y-Ort.	%40.11	%7.46	%0.05	%-15.81	%-7.45	%14.84	%17.02	%-3.33	%23.37	%-4.07	%15.25	%-6.33
2021	%-6.53	%-1.48	%-12.69	%-13.05	%-8.78	%-5.90	%2.31	%-3.23	%5.00	%23.17	%6.44	-
2020	%67.63	%26.51	%-15.95	%-9.21	%10.75	%17.79	%56.27	%2.32	%54.05	%10.50	%7.79	%-10.93
2019	%50.00	%6.79	%15.61	%-27.00	%-6.16	%11.68	%-5.23	%2.07	%11.49	%-6.67	%18.83	%13.11
2018	%2.69	%-10.92	%0.49	%-11.22	%-26.92	%15.04	%0.00	%-14.38	%4.58	%-16.06	%19.13	%-21.17

Dönemsel Getiri Analizi

Penguen Gıda günü %6.44 değişimle 4.13 seviyesinden tamamladı. Şirketin Kasım ayı performansına bakıldığında bir önceki aya göre %27.08 değer kazandığı görülmektedir. Bir önceki yılın Kasım ayında şirketin %10.50 değer kazandığı görülmektedir. Şirketin 3 yıllık Kasım ayı ortalaması %16.16 seviyesindeyken aybaşımdan bu yana getirisi %6.44 seviyesinde bulunuyor. 3 yıllık ortalamaya bakarak, şirketin performansında Kasım ayının sonuna kadar olumlu, önümüzdeki Aralık ayında da olumlu seyir görülebilir.

Aylık Bazda Yabancı İşlemleri

	Ocak	Şubat	Mart	Nisan	Mayıs	Haziran	Temmuz	Ağustos	Eylül	Ekim	Kasım	Aralık
3Y-Ort.	0.44	-1.64	-0.51	-2.77	-0.24	-0.27	-0.90	-0.14	-0.39	-2.89	0.26	0.23
2021	0.92	-0.10	-2.62	0.62	-0.26	0.26	6.38	-3.06	-2.25	0.00	0.00	0.00
2020	-0.43	-5.29	-1.59	-2.79	-0.18	-0.05	-0.04	-1.02	-2.08	-8.38	-0.37	0.04
2019	2.71	0.80	2.83	-4.74	-0.72	-0.75	0.06	0.30	0.86	-0.30	1.09	0.67
2018	-0.95	-0.44	-2.75	-0.76	0.19	0.00	-2.72	0.28	0.04	-0.01	0.05	-0.01

Yabancı Payların Halka Açık Piyasa Değerine Oranı

	Ocak	Şubat	Mart	Nisan	Mayıs	Haziran	Temmuz	Ağustos	Eylül	Ekim	Kasım	Aralık
3Y-Ort.	%1.70	%-1.43	%-0.54	%-6.14	%-0.62	%-0.74	%-2.61	%0.54	%0.72	%-0.69	%0.94	%0.47
2021	%0.14	%-0.02	%-0.48	%0.13	%-0.06	%0.06	%1.53	%-0.76	%-0.53	%0.00	%0.00	%0.00
2020	%-0.55	%-5.42	%-1.94	%-1.95	%-0.11	%-0.03	%-0.01	%-0.24	%-0.32	%-1.18	%-0.05	%0.01
2019	%7.52	%2.08	%6.36	%-14.61	%-2.38	%-2.22	%0.19	%0.92	%2.33	%-0.87	%2.69	%1.45
2018	%-1.87	%-0.96	%-6.04	%-1.88	%0.63	%0.01	%-8.00	%0.95	%0.14	%-0.03	%0.17	%-0.06

Dönemsel Yabancı Yatırımcı Analizi

Geçtiğimiz Eylül ayında yabancı yatırımcılar -2.25 Milyon TL net satım gerçekleştirdi. İçinde bulunduğumuz Kasım ayının son 3 yıllık yabancı işlemleri ortalamasına bakıldığında -2.89 Milyon TL seviyesinde ve satım yönlü olduğu gözlemleniyor. Şirketin halka açık piyasa değerinin yabancı oranına bakıldığında, yabancı paylarındaki değişimin 3 yıllık ortalaması Eylül ayı için %0.79 düzeyinde olduğu görülmekte. Geçtiğimiz Eylül ayında yabancı paylarının, halka açık piyasa değeri üzerindeki payı %-0.43 azalış gösterdi.

Aylara Göre Değişim (BIST 100 Göreceli)

	Ocak	Şubat	Mart	Nisan	Mayıs	Haziran	Temmuz	Ağustos	Eylül	Ekim	Kasım	Aralık
3Y-Ort.	%30.54	%12.68	%10.75	%-16.64	%-6.45	%10.49	%16.91	%1.38	%14.92	%2.12	%5.16	%-11.50
2021	%-6.33	%-1.35	%-7.69	%-13.43	%-10.24	%-1.45	%-0.38	%-8.43	%9.90	%13.82	%5.45	-
2020	%61.00	%42.20	%-0.61	%-19.51	%6.12	%6.67	%61.59	%6.90	%45.08	%13.77	%-6.58	%-22.58
2019	%31.55	%6.32	%28.85	%-28.25	%-1.17	%4.85	%-10.43	%7.73	%2.66	%-0.44	%9.45	%5.68
2018	%-0.91	%-10.48	%4.01	%-2.15	%-24.29	%19.96	%-0.45	%-10.47	%-2.99	%-6.98	%12.62	%-17.59

Dönemsel BIST Relatif Analizi

Şirket geçtiğimiz işlem gününü BIST 100 Endeksine göre %5.45 pozitif getiriyle tamamlamıştır. Son 3 yıllık Kasım ayı ortalamasına bakıldığında, şirketin BIST 100 endeksine göre %11.95 pozitif getiriye sahip olduğu görülmekte. Kasım ayında ay başına göre %5.45 göreceli getiriye sahiptir.

Sektörel Oranlar Sanayi

Kod	Kapanış	FK (Fiyat / Kazanç)	PD / DD	Firma Değeri / FAVÖK	Firma Değeri / Net Satış	Favök Marjı (%) (Çeyrek)
PENG D	4.13	38.04	2.44	17.57	2.49	7.26
TATGD	9.52	4.66	1.53	11.05	1.57	16.44
ULKER	20.48	5.40	1.12	5.53	0.89	13.83
KERVT	4.32	6.65	2.25	6.49	0.95	12.66
PETUN	17.45	7.26	0.96	7.79	0.84	8.79
EKIZ	6.05	8.83	3.50		1.04	-0.08

Sektörel Analiz

Penguen Gıda şirketinin F/K oranı 38.04 seviyesinde ve sektörün altındadır. Bununla birlikte PD/DD oranı 2.44 seviyesinde ve sektörün altındadır. FD/FAVÖK oranı sektörün altında olan şirketin FD/Satışlar oranı da sektörün altında bulunmaktadır. Hissenin Favök Marjı ise sektör ortalamasının altındayken, geçen yılın aynı dönemine kıyasla yükseliş gösteriyor.



Bugün alacağınız bir Penguen Gıda hissesinin son 3 yıllık Kasım ayı getirilerinin ortalaması %16.16 olarak gerçekleşti. Aybaşımdan itibaren getirisi de %6.44 olarak gerçekleşti. Son 1 yıllık yabancı yatırımcı işlemleri satış ağırlıklı gerçekleşmekte.

Hazırlayan : Yatırım Danışmanlığı ve Bireysel Portföy Yönetimi

Soru, görüş ve işlemlerinizi için müşteri temsilciniz ile iletişime geçebilirsiniz.

Şubelerimiz

ADANA ŞUBESİ
0(322) 459 45 99

ANKARA ŞUBESİ
0(312) 434 22 52

ANTALYA ŞUBESİ
0(242) 241 44 14

BURSA ŞUBESİ
0(224) 225 18 50

DENİZLİ ŞUBESİ
0(258) 265 16 21

İZMİR ŞUBESİ
0(232) 482 20 50

SAMSUN ŞUBESİ
0(362) 431 08 24

ÇEKİNCE

Bu rapor genel yatırım tavsiyesi niteliğindedir.

“Yatırım Danışmanlığı” hizmeti; aracı kurumlar, portföy yönetim şirketleri, mevduat kabul etmeyen bankalar ile müşteri arasında imzalanacak Yatırım Danışmanlığı sözleşmesi çerçevesinde sunulmaktadır. Burada yer alan bilgi, yorum ve tavsiyeleri, kişilerin yerindelik testi ile belirlendiği risk seviyeleri dikkate alınarak, Halk Yatırım Yatırım Danışmanlığı ve Araştırma birimi nezdinde güvenilir olduğuna inanılan bilgi kaynaklarından yararlanılarak hazırlanmakta ve kişiye özel sunulmaktadır. Verilen bu tavsiyeler mali durumunuz ile risk ve getiri tercihlerinize uygun olmayabilir. Bu nedenle, risk yapınıza uygun olmayan şekilde sadece burada yer alan bilgilere dayanarak yatırım kararı verilmesi beklentilerinize uygun sonuçlar doğurmayabilir. Size özel olarak tahsis edilen Yatırım Danışmanınız ile irtibata geçmeniz ve mali durumunuz ve risk seviyelerinize uygun kararları birlikte almanız tavsiye edilir.

Veri ve grafikler güvenilirliğine inandığımız güvenilir kaynaklardan derlenmiş olup, yapılan yorumlar sadece HALK YATIRIM MENKUL DEĞERLER A.Ş. Yatırım Danışmanlığı'nın beklentilerini yansıtmaktadır. Bu bilgiler ışığında yapılan ve yapılacak olan ileriye dönük yatırımların sonuçlarından Şirketimiz hiçbir şekilde sorumlu tutulamaz. Ayrıca, Halk Yatırım Menkul Değerler A.Ş.'nin yazılı izni olmadıkça içeriği kısmen ya da tamamen üçüncü kişilerce hiç bir şekil ve ortamda yayınlanamaz, iktisap edilemez, alıntı yapılamaz, kullanılamaz. İleti, gönderilen kişiye özel ve münhasırdır. İlave olarak, bu raporun gönderildiği ve yukarıdaki açıklamalarımız doğrultusunda kullanıldığı ülkelerdeki yasal düzenlemelerden kaynaklı tüm talep ve dava haklarımız saklıdır.

Uyarı Notu: Bu e-posta'nın içerdiği bilgiler (ekleri dahil olmak üzere) gizlidir. Onayımız olmaksızın üçüncü kişilere açıklanamaz. Bu mesajın gönderilmek istendiği kişi değilseniz, lütfen mesajı sisteminizden derhal siliniz. Halk Yatırım Menkul Değerler A.Ş. bu mesajın içerdiği bilgilerin doğruluğu veya eksiksiz olduğu konusunda bir garanti vermemektedir. Bu nedenle bilgilerin ne şekilde olursa olsun, içeriğinden, iletilmesinden, alınmasından, saklanmasından sorumlu değildir. Bu mesajın içeriği yazarına ait olup, Halk Yatırım Menkul Değerler A.Ş.'nin görüşlerini içermeyebilir.

