

Şirkete ilişkin notlarımızı aşağıda görebilirsiniz:

- Ulusal Faktoring, 1Ç24 mali sonuçlarında, %243 artışla 154.53 milyon TL net kâr açıkladı.
- Şirketin net satış gelirleri geçen yılın aynı dönemine göre %187 büyüme göstererek 965.03 milyon TL oldu. FAVÖK ise yıllık bazda %307 artış kaydederek 254.02 milyon TL'ye ulaştı.
- Şirketin döviz fazla pozisyonu 72 bin TL seviyesindeyken finansman gelirleri bulunmamaktadır.
- MACD, hareketli ortalamasının altında olması sebebiyle **satış** pozisyonunu koruyor. En son 2 gündür güç kazanıyor.

MİLYON TL	Not	1Ç24	1Ç23	Değişim %
Net Satışlar	1	965.03	336.66	187
Brüt EFK	3	226.48	66.75	239
FAVÖK	1	254.02	62.36	307
Net Kâr	2	154.53	45.08	243

Not: "1: Son beş yılın en iyisi, 5: Son beş yılın en kötüsü"

ORANLAR	Not	1Ç24	1Ç23
Brüt EFK Marjı (%)	4	23.47	19.83
Favök Marjı (%)	4	26.32	18.52
Net Kar Marjı (%)	4	16.01	13.39
Net Satışlar Büyüme (%)	3	186.65	154.68
FAVÖK Büyüme (%)	4	307.33	380.30
Net Kâr Büyüme (%)	5	242.80	499.85
Temettü Verimi (%)	1	-	-

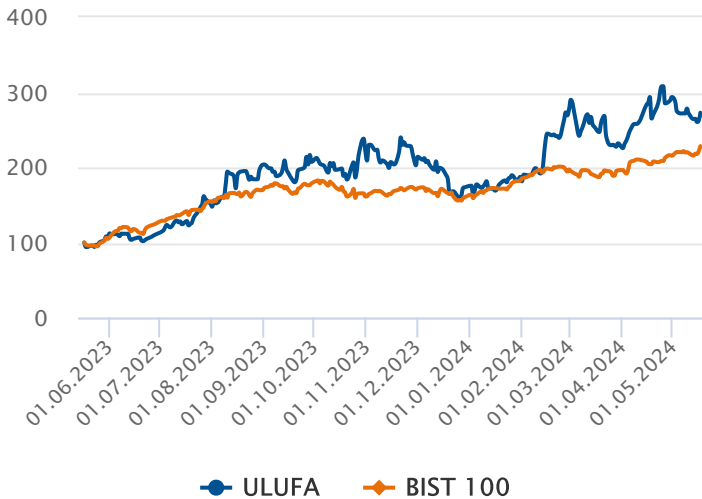
Not 1: "1: Son beş yılın en iyisi, 5: Son beş yılın en kötüsü"

Not 2: "Tablo başlıklarında "Ç" bulunan sütunlar sadece çeyrek (üç aylık) verileri, diğer sütunlar ise kümülatif verileri göstermektedir."

CARİ DEĞERLER	2024/03	2023/03
Piyasa Değeri	1,814.27	814.35
Net Borç	5,335.30	2,712.60
F/K (Fiyat Kazanç)	2.96	5.90
Piyasa Değeri/Defter Değeri	1.81	2.00
Firma Değeri/FAVÖK	7.71	18.73
Hisse Başına Kâr	4.59	1.03
Özsermaye Kârlılığı (%)	21.91	13.26

PERFORMANS GÖSTERGELERİ	NOMİNAL (%)	BİST 100 GÖR. (%)
Haftalık	0.22	-3.78
Aylık	-7.14	-16.85
3 Aylık	11.33	-3.24
6 Aylık	33.83	-1.25
Yıllık	172.84	19.50

#### Endekse Görece Performans Grafiği



#### Net Satışları ve Kârı Arttı

Şirketin 1Ç24 gelir tablosunda net satışları %187 oranında artarak 965.03 milyon TL olarak gerçekleşti. Satışlardaki artış ile birlikte net kâr %243 artarak 154.53 milyon TL'ye yükseldi. Şirketin net borcu geçtiğimiz yılın aynı dönemine göre %97 artarak 5.34 milyar TL seviyesine yükseldi.

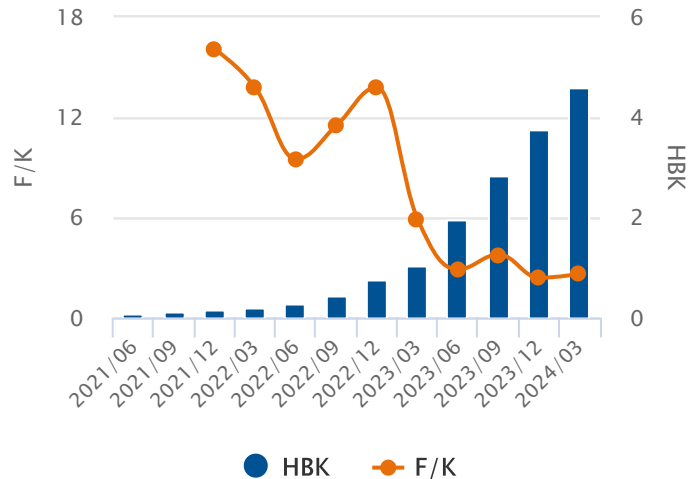
#### Oran Analizleri Pozitif

Şirketin 1Ç24 döneminde FAVÖK rakamları %307 artış göstererek 254.02 milyon TL seviyesine yükselirken, FAVÖK Marjı %26.32 seviyesine yükseldi. Faaliyet giderleri %106 artış gösterirken, finansal giderler %27.56 artış kaydetmiştir. F/K değeri 2.96 ve PD/DD oranı ise 1.81 seviyesi ile sektörün altında fiyatlanıyor. Hissenin mevcut dönemdeki Temettü Verimi Oranı %3.68 olmuştur.

#### Endekse Görece Pozitif Performans

BIST 100 Endeksi son bir yılda %128 değer kazanırken, ULUFA ise %173 değer kazandı. Son bir yılda en düşük 4.58 seviyesini gören hisse, en yüksek 16.14 seviyesini gördü.

#### Hisse Başına Kar Grafiği



### 5 ve 20 Gün Hareketli Ortalama

Son 2 gündür 5 günlük hareketli ortalama, 20 günlük hareketli ortalamasına doğru yükselerek güç kazanıyor. 5 günlük hareketli ortalama, 20 günlük hareketli ortalamasının altında seyrettiği için satış pozisyonunu koruyor.

### Commodity Channel Index (CCI)

CCI, aşırı alım ya da satım bölgesinde değil. En son 1 gün önce -100 seviyesini yukarı yönde keserek olası bir alım sinyali verdi.

### Momentum

Momentum, aşırı satım bölgesinde bulunuyor. En son 5 gün önce yeniden aşırı satım bölgesine girmesi düşüşün bir süre daha devam edebileceği şeklinde değerlendirilebilir.

### Relative Strength Index (RSI)

RSI, aşırı alım ya da satım bölgesinde değil. En son 20 gün önce 70 seviyesini aşağı yönde keserek olası bir sat sinyali verdi.

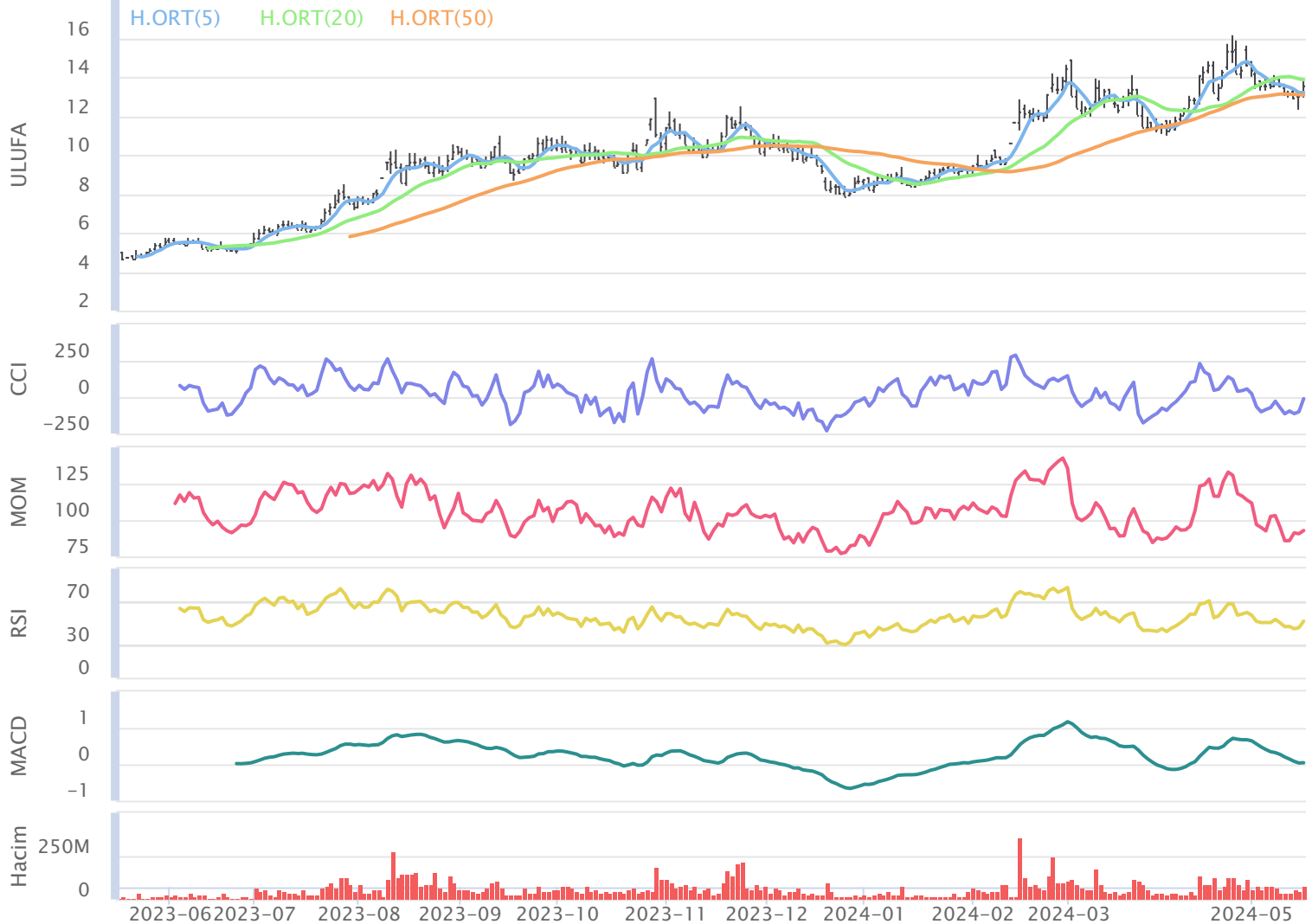
### MACD

MACD, hareketli ortalamasının altında olması sebebiyle satış pozisyonunu koruyor. En son 2 gündür güç kazanıyor.

### Stokastik

Stokastik, aşırı alım ya da satım bölgesinde değil. Stokastik, 20 seviyesini yukarı yönde keserek olası bir alım sinyali verdi.

17.05.2023 - 17.05.2024



## Aylara Göre Değişim

	Ocak	Şubat	Mart	Nisan	Mayıs	Haziran	Temmuz	Ağustos	Eylül	Ekim	Kasım	Aralık
3Y-Ort.	%-13.15	%-11.92	%4.91	%1.33	%-5.45	%-0.84	%19.82	%42.28	%17.26	%-4.80	%8.20	%33.49
2024	%8.03	%47.99	%-16.32	%26.54	%-7.11	-	-	-	-	-	-	-
2023	%-37.99	%-3.58	%-1.61	%-5.57	%-3.46	%2.92	%38.83	%34.36	%1.90	%6.81	%-8.47	%-14.41
2022	%11.70	%-20.27	%11.44	%8.24	%-7.45	%-4.60	%0.80	%50.20	%32.63	%-16.40	%24.88	%98.66
2021	-	-	-	-	-	-	-	-	-	-	-	%16.23

## Dönemsel Getiri Analizi

Ulusal Faktoring günü %4.14 değişimle 13.59 seviyesinden tamamladı. Şirketin Mayıs ayı performansına bakıldığında bir önceki aya göre %7.14 değer kaybettiği görülmektedir. Bir önceki yılın Mayıs ayında şirketin %3.46 değer kaybettiği görülmektedir. Şirketin 2 yıllık Mayıs ayı ortalaması % seviyesindeyken aybaşımdan bu yana getirisi %7.11 seviyesinde bulunuyor. 2 yıllık ortalamaya bakarak, şirketin performansında Mayıs ayının sonuna kadar olumsuz, önümüzdeki Haziran ayında da olumsuz seyir görülebilir.

## Aylık Bazda Yabancı İşlemleri

	Ocak	Şubat	Mart	Nisan	Mayıs	Haziran	Temmuz	Ağustos	Eylül	Ekim	Kasım	Aralık
3Y-Ort.	-0.82	1.27	-0.08	-2.70	1.88	-4.01	-5.21	-7.59	5.52	5.24	-48.79	-0.11
2024	12.62	13.33	-12.62	24.79	0.00	0.00	0.00	0.00	0.00	0.00	0.00	0.00
2023	-0.33	1.37	-3.94	-0.34	3.44	-11.29	-8.57	-12.99	7.73	11.24	-138.48	0.81
2022	-1.31	1.16	3.79	-5.06	0.32	3.27	-1.85	-2.19	3.31	-0.77	-1.98	-2.30
2021	-	-	-	-	-	-	-	-	-	-	-5.89	1.16

## Yabancı Payların Halka Açık Piyasa Değerine Oranı

	Ocak	Şubat	Mart	Nisan	Mayıs	Haziran	Temmuz	Ağustos	Eylül	Ekim	Kasım	Aralık
3Y-Ort.	%-0.51	%0.74	%0.83	%-1.93	%0.78	%-0.71	%-1.91	%-1.89	%1.44	%0.83	%-9.08	%0.20
2024	%2.08	%1.48	%-1.68	%2.70	%0.00	%0.00	%0.00	%0.00	%0.00	%0.00	%0.00	%0.00
2023	%-0.11	%0.46	%-1.34	%-0.12	%1.31	%-4.16	%-2.28	%-2.57	%1.50	%2.04	%-21.06	%0.14
2022	%-0.92	%1.02	%3.00	%-3.74	%0.25	%2.74	%-1.53	%-1.21	%1.38	%-0.38	%-0.79	%-0.46
2021	-	-	-	-	-	-	-	-	-	-	%-5.38	%0.91

## Dönemsel Yabancı Yatırımcı Analizi

Geçtiğimiz Nisan ayında yabancı yatırımcılar 24.79 Milyon TL net alım gerçekleştirdi. Geçtiğimiz Nisan ayında yabancı paylarının, halka açık piyasa değeri üzerindeki payı %2.70 artış gösterdi.

## Aylara Göre Değişim (BIST 100 Göreceli)

	Ocak	Şubat	Mart	Nisan	Mayıs	Haziran	Temmuz	Ağustos	Eylül	Ekim	Kasım	Aralık
3Y-Ort.	%-13.89	%-13.16	%2.09	%-1.07	%-10.23	%-5.82	%2.16	%22.62	%14.53	%-7.35	%-6.82	%27.93
2024	%-5.02	%36.77	%-15.85	%15.17	%-12.33	-	-	-	-	-	-	-
2023	%-31.36	%-8.38	%7.06	%-1.59	%-8.77	%-12.67	%10.79	%22.46	%-3.20	%18.48	%-13.47	%-8.93
2022	%3.58	%-17.93	%-2.89	%-0.55	%-11.68	%1.02	%-6.47	%22.78	%32.26	%-33.19	%-0.17	%79.49
2021	-	-	-	-	-	-	-	-	-	-	-	%13.22

## Dönemsel BIST Relatif Analizi

Şirket geçtiğimiz işlem gününü BIST 100 Endeksine göre %0.97 pozitif getiriyle tamamlamıştır. Mayıs ayında ay başına göre %-12.33 göreceli getiriye sahiptir.

## Sektörel Oranlar Sanayi

Kod	Kapanış	FK (Fiyat / Kazanç)	PD / DD	Firma Değeri / FAVÖK	Firma Değeri / Net Satış	Favök Marjı (%) (Çeyrek)
ULUFA	13.59	2.96	1.81	7.95	2.41	26.32
LIDFA	9.02	3.70	1.78	6.42	3.42	31.93
CRDFA	8.13	9.70	1.96	13.14	3.93	26.69
GARFA	35.68	12.27	7.05	14.16	4.97	30.12

## Sektörel Analiz

Ulusal Faktoring şirketinin F/K oranı 2.96 seviyesinde ve 7.11 olan Sektörel F/K oranının altındadır. Bununla birlikte PD/DD oranı 1.81 seviyesinde ve sektörün altındadır. FD/FAVÖK oranı sektörün altında olan şirketin FD/Satışlar oranı da sektörün altında bulunmaktadır. Hissenin Favök Marjı ise sektör ortalamasının altındayken, geçen yılın aynı dönemine kıyasla yükseliş gösteriyor.



Bugün alacağınız bir Ulusal Faktoring hissesinin son 2 yıllık Mayıs ayı getirilerinin ortalaması % olarak gerçekleşti. Aybaşımdan itibaren getirisi de %7.11 olarak gerçekleşti. Son 1 yıllık yabancı yatırımcı işlemleri alış ağırlıklı gerçekleşmekte.

## Hazırlayan : Yatırım Danışmanlığı ve Bireysel Portföy Yönetimi

Soru, görüş ve işlemlerinizi için müşteri temsilciniz ile iletişime geçebilirsiniz.

### Özel İşlem Merkezi

444 42 55

## ÇEKİNCE

Bu rapor genel yatırım tavsiyesi niteliğindedir.

“Yatırım Danışmanlığı” hizmeti; aracı kurumlar, portföy yönetim şirketleri, mevduat kabul etmeyen bankalar ile müşteri arasında imzalanacak Yatırım Danışmanlığı sözleşmesi çerçevesinde sunulmaktadır. Burada yer alan bilgi, yorum ve tavsiyeleri, kişilerin yerindelik testi ile belirlendiği risk seviyeleri dikkate alınarak, Halk Yatırım Yatırım Danışmanlığı ve Araştırma birimi nezdinde güvenilir olduğuna inanılan bilgi kaynaklarından yararlanarak hazırlanmakta ve kişiye özel sunulmaktadır. Verilen bu tavsiyeler mali durumunuz ile risk ve getiri tercihlerinize uygun olmayabilir. Bu nedenle, risk yapınıza uygun olmayan şekilde sadece burada yer alan bilgilere dayanarak yatırım kararı verilmesi beklentilerinize uygun sonuçlar doğurmayabilir. Size özel olarak tahsis edilen Yatırım Danışmanınız ile irtibata geçmeniz ve mali durumunuz ve risk seviyelerinize uygun kararları birlikte almanız tavsiye edilir.

Veri ve grafikler güvenilirliğine inandığımız güvenilir kaynaklardan derlenmiş olup, yapılan yorumlar sadece HALK YATIRIM MENKUL DEĞERLER A.Ş. Yatırım Danışmanlığı'nın beklentilerini yansıtmaktadır. Bu bilgiler ışığında yapılan ve yapılacak olan ileriye dönük yatırımların sonuçlarından Şirketimiz hiçbir şekilde sorumlu tutulamaz. Ayrıca, Halk Yatırım Menkul Değerler A.Ş.'nin yazılı izni olmadıkça içeriği kısmen ya da tamamen üçüncü kişilerce hiç bir şekil ve ortamda yayınlanamaz, iktisap edilemez, alıntı yapılamaz, kullanılamaz. İleti, gönderilen kişiye özel ve münhasırdır. İlave olarak, bu raporun gönderildiği ve yukarıdaki açıklamalarımız doğrultusunda kullanıldığı ülkelerdeki yasal düzenlemelerden kaynaklı tüm talep ve dava haklarımız saklıdır.

Uyarı Notu: Bu e-posta'nın içerdiği bilgiler (ekleri dahil olmak üzere) gizlidir. Onayımız olmaksızın üçüncü kişilere açıklanamaz. Bu mesajın gönderilmek istendiği kişi değilseniz, lütfen mesajı sisteminizden derhal siliniz. Halk Yatırım Menkul Değerler A.Ş. bu mesajın içerdiği bilgilerin doğruluğu veya eksiksiz olduğu konusunda bir garanti vermemektedir. Bu nedenle bilgilerin ne şekilde olursa olsun, içeriğinden, iletilmesinden, alınmasından, saklanmasından sorumlu değildir. Bu mesajın içeriği yazarına ait olup, Halk Yatırım Menkul Değerler A.Ş.'nin görüşlerini içermeyebilir.