

Şirkete ilişkin notlarımızı aşağıda görebilirsiniz:

- Batı Ege GMYO, 4Ç23 mali sonuçlarında 330.85 milyon TL zarar açıkladı.
- Şirketin net satış gelirleri geçen yılın aynı dönemine göre %55 azalarak 44.48 milyon TL oldu. FAVÖK ise yıllık bazda %69 azalarak 22.2 milyon TL'ye geriledi.
- Şirketin döviz fazla pozisyonu 9.7 milyon TL seviyesindeyken finansman gelirleri 73.39 bin TL seviyelerinde bulunmaktadır.
- MACD, hareketli ortalamasının altında olması sebebiyle **satış** pozisyonunu koruyor. En son 6 gün önce hareketli ortalamasını aşağı yönde keserek olası bir **sat** sinyali verdi.

| MİLYON TL    | Not | 4Ç23    | 4Ç22   | Değişim % | 2023/12 | 2022/12 |
|--------------|-----|---------|--------|-----------|---------|---------|
| Net Satışlar | 2   | 44.48   | 99.12  | -55       | 110.34  | 167.48  |
| Brüt EFK     | 2   | 33.99   | 77.75  | -56       | 91.74   | 129.97  |
| FAVÖK        | 2   | 22.20   | 72.54  | -69       | 74.56   | 124.36  |
| Net Kâr      | 5   | -330.85 | 639.50 | a.d.      | 138.45  | 685.30  |

Not: "1: Son beş yılın en iyisi, 5: Son beş yılın en kötüsü"

| ORANLAR                 | Not | 4Ç23    | 4Ç22   | 2023/12 | 2022/12 |
|-------------------------|-----|---------|--------|---------|---------|
| Brüt EFK Marjı (%)      | 4   | 76.43   | 78.43  | 83.14   | 77.60   |
| Favök Marjı (%)         | 4   | 49.92   | 73.18  | 67.58   | 74.26   |
| Net Kar Marjı (%)       | 4   | -743.87 | 645.15 | 125.47  | 409.19  |
| Net Satışlar Büyüme (%) | 2   | -55.13  | -      | -34.12  | 370.85  |
| FAVÖK Büyüme (%)        | 2   | -69.39  | -      | -40.04  | 436.21  |
| Net Kâr Büyüme (%)      | -   | -       | -      | -79.80  | -       |
| Temettü Verimi (%)      | -   | -       | -      | -       | -       |

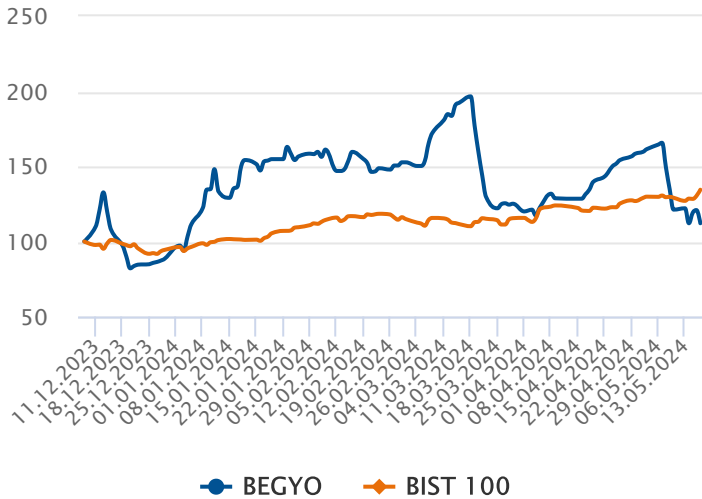
Not 1: "1: Son beş yılın en iyisi, 5: Son beş yılın en kötüsü"

Not 2: "Tablo başlıklarında "Ç" bulunan sütunlar sadece çeyrek (üç aylık) verileri, diğer sütunlar ise kümülatif verileri göstermektedir."

| CARİ DEĞERLER               | 2023/12  | 2022/12 |
|-----------------------------|----------|---------|
| Piyasa Değeri               | 3,015.50 | 0.00    |
| Net Borç                    | -42.80   | 840.22  |
| F/K (Fiyat Kazanç)          | 21.78    | -       |
| Piyasa Değeri/Defter Değeri | 1.64     | -       |
| Firma Değeri/FAVÖK          | 31.34    | -       |
| Hisse Başına Kâr            | 0.17     | 0.84    |
| Özsermaye Kârlılığı (%)     | 10.39    | 315.37  |

| PERFORMANS GÖSTERGELERİ | NOMİNAL (%) | BİST 100 GÖR. (%) |
|-------------------------|-------------|-------------------|
| Haftalık                | -7.50       | -11.19            |
| Aylık                   | -14.75      | -23.66            |
| 3 Aylık                 | -29.79      | -38.98            |
| 6 Aylık                 | -           | -                 |
| Yıllık                  | -           | -                 |

#### Endekse Görece Performans Grafiği



#### Zararı Arttı

Şirketin 4Ç23 gelir tablosunda net satışları %55 oranında azalarak 44.48 milyon TL olarak gerçekleşti. Satışlardaki düşüş ile beraber şirket bu çeyrekte 330.85 milyon TL zarar açıkladı. Şirketin net nakdi 42.8 milyon TL olarak gerçekleşti.

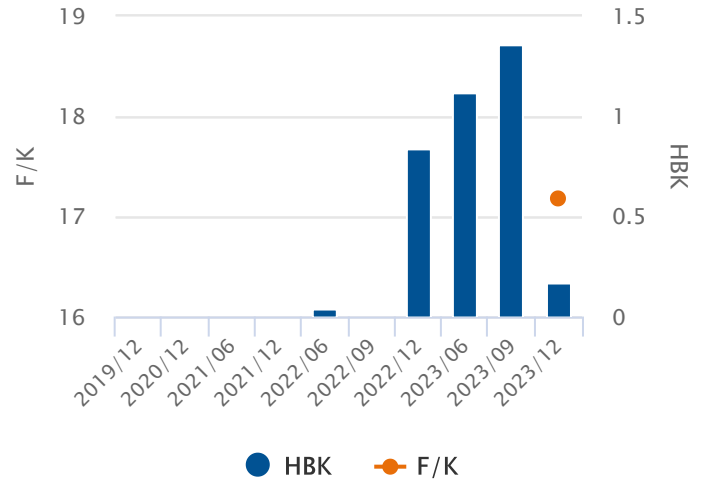
#### Oran Analizleri Negatif

Şirketin 4Ç23 döneminde FAVÖK rakamları %69 azalarak 22.2 milyon TL seviyesine gerilerken, FAVÖK Marjı %49.92 seviyesine geriledi. Faaliyet giderleri %126 artış gösterirken, finansal giderler %265.23 artış kaydetmiştir. F/K değeri 21.78 ile sektörün üzerindeki ve PD/DD oranı ise 1.64 seviyesi ile sektörün altında fiyatlanıyor.

#### Endekse Görece Negatif Performans

BIST 100 Endeksi hissenin halka arzından bu yana %34 değer kazanırken, BEGYO ise %12 değer kazandı. Halka arzından bu yana en düşük 2.71 seviyesini gören hisse, en yüksek 6.69 seviyesini gördü.

#### Hisse Başına Kar Grafiği



### 5 ve 20 Gün Hareketli Ortalama

En son 6 gün önce 5 günlük hareketli ortalama, 20 günlük hareketli ortalamasını aşağı yönde keserek olası bir **sat** sinyali verdi. 5 günlük hareketli ortalama, 20 günlük hareketli ortalamasının altında seyrettiği için **satış** pozisyonunu koruyor.

### Commodity Channel Index (CCI)

CCI, aşırı alım ya da satım bölgesinde değil. En son 2 gün önce -100 seviyesini yukarı yönde keserek olası bir **alım** sinyali verdi.

### Momentum

Momentum, aşırı satım bölgesinde bulunuyor. En son 6 gün önce yeniden aşırı satım bölgesine girmesi **düşüşün** bir süre daha devam edebileceği şeklinde değerlendirilebilir.

### Relative Strength Index (RSI)

RSI, aşırı alım ya da satım bölgesinde değil. En son 3 gün önce 30 seviyesini yukarı yönde keserek olası bir **alım** sinyali verdi.

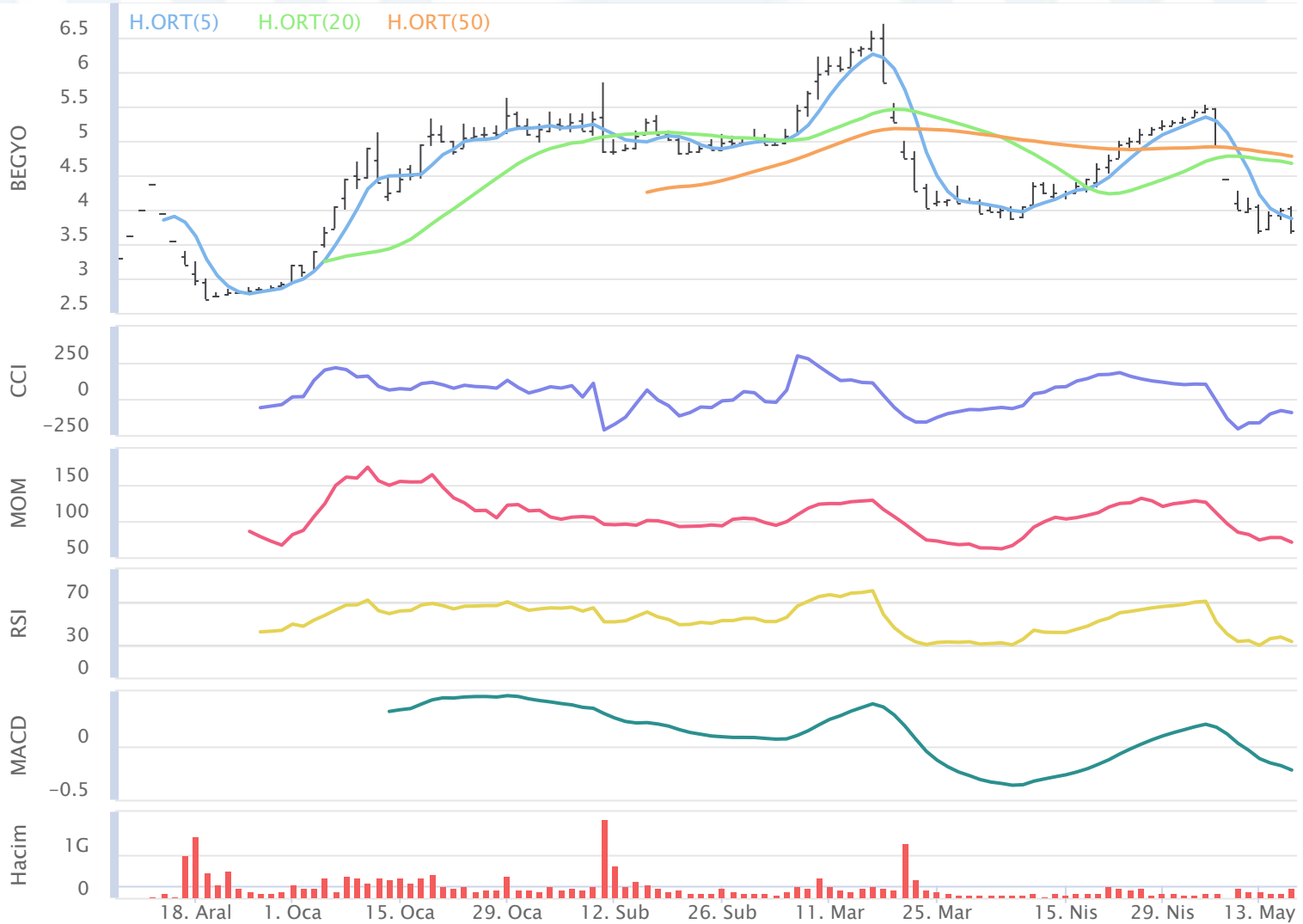
### MACD

MACD, hareketli ortalamasının altında olması sebebiyle **satış** pozisyonunu koruyor. En son 6 gün önce hareketli ortalamasını aşağı yönde keserek olası bir **sat** sinyali verdi.

### Stokastik

Stokastik, aşırı alım ya da satım bölgesinde değil. Stokastik, 20 seviyesini yukarı yönde keserek olası bir **alım** sinyali verdi.

08.12.2023 - 17.05.2024



## Aylara Göre Değişim

|         | Ocak   | Şubat  | Mart    | Nisan  | Mayıs   | Haziran | Temmuz | Ağustos | Eylül | Ekim | Kasım | Aralık |
|---------|--------|--------|---------|--------|---------|---------|--------|---------|-------|------|-------|--------|
| 3Y-Ort. | -      | -      | -       | -      | -       | -       | -      | -       | -     | -    | -     | -      |
| 2024    | %79.11 | %-3.63 | %-18.06 | %26.63 | %-29.25 | -       | -      | -       | -     | -    | -     | -      |
| 2023    | -      | -      | -       | -      | -       | -       | -      | -       | -     | -    | -     | -      |
| 2022    | -      | -      | -       | -      | -       | -       | -      | -       | -     | -    | -     | -      |
| 2021    | -      | -      | -       | -      | -       | -       | -      | -       | -     | -    | -     | -      |

## Dönemsel Getiri Analizi

Batı Ege GMYO günü %-7.27 değişimle 3.70 seviyesinden tamamladı. Şirketin Mayıs ayı performansına bakıldığında bir önceki aya göre %-14.75 değer kaybettiği görülmektedir.

## Aylık Bazda Yabancı İşlemleri

|         | Ocak   | Şubat  | Mart  | Nisan | Mayıs | Haziran | Temmuz | Ağustos | Eylül | Ekim | Kasım | Aralık |
|---------|--------|--------|-------|-------|-------|---------|--------|---------|-------|------|-------|--------|
| 3Y-Ort. | -      | -      | -     | -     | -     | -       | -      | -       | -     | -    | 0.00  | -70.77 |
| 2024    | 122.98 | -70.55 | 13.90 | 93.57 | 0.00  | 0.00    | 0.00   | 0.00    | 0.00  | 0.00 | 0.00  | 0.00   |
| 2023    | -      | -      | -     | -     | -     | -       | -      | -       | -     | -    | 0.00  | -70.77 |
| 2022    | -      | -      | -     | -     | -     | -       | -      | -       | -     | -    | -     | -      |
| 2021    | -      | -      | -     | -     | -     | -       | -      | -       | -     | -    | -     | -      |

## Yabancı Payların Halka Açık Piyasa Değerine Oranı

|         | Ocak  | Şubat  | Mart  | Nisan | Mayıs | Haziran | Temmuz | Ağustos | Eylül | Ekim  | Kasım | Aralık |
|---------|-------|--------|-------|-------|-------|---------|--------|---------|-------|-------|-------|--------|
| 3Y-Ort. | -     | -      | -     | -     | -     | -       | -      | -       | -     | -     | -     | -8.26  |
| 2024    | %8.01 | %-4.77 | %1.15 | %6.10 | %0.00 | %0.00   | %0.00  | %0.00   | %0.00 | %0.00 | %0.00 | %0.00  |
| 2023    | -     | -      | -     | -     | -     | -       | -      | -       | -     | -     | -     | -8.26  |
| 2022    | -     | -      | -     | -     | -     | -       | -      | -       | -     | -     | -     | -      |
| 2021    | -     | -      | -     | -     | -     | -       | -      | -       | -     | -     | -     | -      |

## Dönemsel Yabancı Yatırımcı Analizi

Geçtiğimiz Nisan ayında yabancı yatırımcılar 93.57 Milyon TL net alım gerçekleştirdi. Geçtiğimiz Nisan ayında yabancı paylarının, halka açık piyasa değeri üzerindeki payı %6.10 artış gösterdi.

## Aylara Göre Değişim (BIST 100 Göreceli)

|         | Ocak   | Şubat   | Mart    | Nisan  | Mayıs   | Haziran | Temmuz | Ağustos | Eylül | Ekim | Kasım | Aralık |
|---------|--------|---------|---------|--------|---------|---------|--------|---------|-------|------|-------|--------|
| 3Y-Ort. | -      | -       | -       | -      | -       | -       | -      | -       | -     | -    | -     | -      |
| 2024    | %57.47 | %-10.94 | %-17.60 | %15.25 | %-33.23 | -       | -      | -       | -     | -    | -     | -      |
| 2023    | -      | -       | -       | -      | -       | -       | -      | -       | -     | -    | -     | -      |
| 2022    | -      | -       | -       | -      | -       | -       | -      | -       | -     | -    | -     | -      |
| 2021    | -      | -       | -       | -      | -       | -       | -      | -       | -     | -    | -     | -      |

## Dönemsel BIST Relatif Analizi

Şirket geçtiğimiz işlem gününü BIST 100 Endeksine göre %-10.09 negatif getiriyle tamamlamıştır. Mayıs ayında ay başına göre %-33.23 göreceli getiriye sahiptir.

## Sektörel Oranlar Sanayi

| Kod   | Kapanış | FK (Fiyat / Kazanç) | PD / DD | Firma Değeri / FAVÖK | Firma Değeri / Net Satış | Favök Marjı (%) (Çeyrek) |
|-------|---------|---------------------|---------|----------------------|--------------------------|--------------------------|
| BEGYO | 3.70    | 21.78               | 1.64    | 39.87                | 26.94                    | 49.92                    |
| RYGYO | 36.00   | 1.04                | 0.60    | 13.86                | 11.60                    | 74.56                    |
| YGYO  | 10.59   | 1.47                | 0.22    |                      | 112.30                   | -1,492.15                |
| YGGYO | 46.96   | 1.51                | 0.85    | 10.10                | 7.55                     | 76.25                    |
| PAGYO | 41.94   | 1.85                | 1.18    | 17.07                | 13.90                    |                          |
| SNGYO | 5.00    | 1.86                | 0.96    | 53.26                | 7.74                     |                          |

## Sektörel Analiz

Batı Ege GMYO şirketinin F/K oranı 21.78 seviyesinde ve 6.35 olan Sektörel F/K oranının üzerindedir. Bununla birlikte PD/DD oranı 1.64 seviyesinde ve sektörün üstündedir. FD/FAVÖK oranı sektörün üzerinde olan şirketin FD/Satışlar oranı da sektörün üzerinde bulunmaktadır. Hissenin Favök Marjı ise sektör ortalamasının üzerindeyken, geçen yılın aynı dönemine kıyasla düşüş gösteriyor.

Son 1 yıllık yabancı yatırımcı işlemleri alış ağırlıklı gerçekleşmekte.

## Hazırlayan : Yatırım Danışmanlığı ve Bireysel Portföy Yönetimi

Soru, görüş ve işlemlerinizi için müşteri temsilciniz ile iletişime geçebilirsiniz.

### Özel İşlem Merkezi

444 42 55

## ÇEKİNCE

Bu rapor genel yatırım tavsiyesi niteliğindedir.

“Yatırım Danışmanlığı” hizmeti; aracı kurumlar, portföy yönetim şirketleri, mevduat kabul etmeyen bankalar ile müşteri arasında imzalanacak Yatırım Danışmanlığı sözleşmesi çerçevesinde sunulmaktadır. Burada yer alan bilgi, yorum ve tavsiyeleri, kişilerin yerindelik testi ile belirlendiği risk seviyeleri dikkate alınarak, Halk Yatırım Yatırım Danışmanlığı ve Araştırma birimi nezdinde güvenilir olduğuna inanılan bilgi kaynaklarından yararlanarak hazırlanmakta ve kişiye özel sunulmaktadır. Verilen bu tavsiyeler mali durumunuz ile risk ve getiri tercihlerinize uygun olmayabilir. Bu nedenle, risk yapınıza uygun olmayan şekilde sadece burada yer alan bilgilere dayanarak yatırım kararı verilmesi beklentilerinize uygun sonuçlar doğurmayabilir. Size özel olarak tahsis edilen Yatırım Danışmanınız ile irtibata geçmeniz ve mali durumunuz ve risk seviyelerinize uygun kararları birlikte almanız tavsiye edilir.

Veri ve grafikler güvenilirliğine inandığımız güvenilir kaynaklardan derlenmiş olup, yapılan yorumlar sadece HALK YATIRIM MENKUL DEĞERLER A.Ş. Yatırım Danışmanlığı'nın beklentilerini yansıtmaktadır. Bu bilgiler ışığında yapılan ve yapılacak olan ileriye dönük yatırımların sonuçlarından Şirketimiz hiçbir şekilde sorumlu tutulamaz. Ayrıca, Halk Yatırım Menkul Değerler A.Ş.'nin yazılı izni olmadıkça içeriği kısmen ya da tamamen üçüncü kişilerce hiç bir şekil ve ortamda yayınlanamaz, iktisap edilemez, alıntı yapılamaz, kullanılamaz. İleti, gönderilen kişiye özel ve münhasırdır. İlave olarak, bu raporun gönderildiği ve yukarıdaki açıklamalarımız doğrultusunda kullanıldığı ülkelerdeki yasal düzenlemelerden kaynaklı tüm talep ve dava haklarımız saklıdır.

Uyarı Notu: Bu e-posta'nın içerdiği bilgiler (ekleri dahil olmak üzere) gizlidir. Onayımız olmaksızın üçüncü kişilere açıklanamaz. Bu mesajın gönderilmek istendiği kişi değilseniz, lütfen mesajı sisteminizden derhal siliniz. Halk Yatırım Menkul Değerler A.Ş. bu mesajın içerdiği bilgilerin doğruluğu veya eksiksiz olduğu konusunda bir garanti vermemektedir. Bu nedenle bilgilerin ne şekilde olursa olsun, içeriğinden, iletilmesinden, alınmasından, saklanmasından sorumlu değildir. Bu mesajın içeriği yazarına ait olup, Halk Yatırım Menkul Değerler A.Ş.'nin görüşlerini içermeyebilir.