

SNICA / Sanica Isı Sanayi

24 Nisan 2024

Şirkete ilişkin notlarımızı aşağıda görebilirsiniz:

- Sanica Isı Sanayi, 4Ç23 mali sonuçlarında, %71 artışla 249.1 milyon TL net kâr açıkladı.
- Şirketin net satış gelirleri geçen yılın aynı dönemine göre %45 azalarak 946.76 milyon TL oldu. FAVÖK ise yıllık bazda %16 artış kaydederek 444.31 milyon TL'ye ulaştı.
- Şirketin döviz açık pozisyonu 291.89 milyon TL seviyesindeyken finansman gelirleri 37.88 milyon TL seviyelerinde bulunmaktadır.
- MACD, hareketli ortalamasının üzerinde olması sebebiyle **alış** pozisyonunu koruyor. En son 8 gün önce hareketli ortalamasını yukarı yönde keserek olası bir **alım** sinyali verdi.

MİLYON TL	Not	4Ç23	4Ç22	Değişim %	2023/12	2022/12
Net Satışlar	2	946.76	1,727.74	-45	2,215.11	2,546.09
Brüt EFK	1	477.67	418.65	14	743.91	749.10
FAVÖK	1	444.31	381.73	16	616.24	650.99
Net Kâr	1	249.10	145.49	71	364.68	196.62

Not: "1: Son beş yılın en iyisi, 5: Son beş yılın en kötüsü"

ORANLAR	Not	4Ç23	4Ç22	2023/12	2022/12
Brüt EFK Marjı (%)	1	50.45	24.23	33.58	29.42
Favök Marjı (%)	1	46.93	22.09	27.82	25.57
Net Kar Marjı (%)	1	26.31	8.42	16.46	7.72
Net Satışlar Büyüme (%)	5	-45.20	623.28	-13.00	257.08
FAVÖK Büyüme (%)	2	16.39	475.88	-5.34	239.02
Net Kâr Büyüme (%)	3	71.21	1,226.12	85.47	147.20
Temettü Verimi (%)	-	-	-	-	-

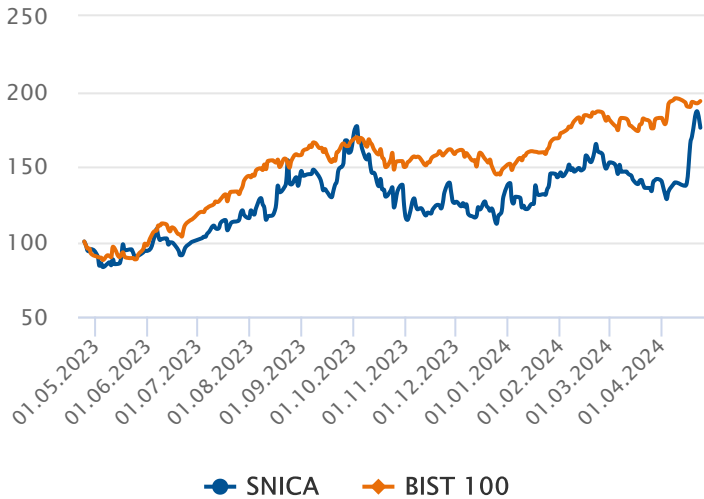
Not 1: "1: Son beş yılın en iyisi, 5: Son beş yılın en kötüsü"

Not 2: "Tablo başlıklarında "Ç" bulunan sütunlar sadece çeyrek (üç aylık) verileri, diğer sütunlar ise kümülatif verileri göstermektedir."

CARİ DEĞERLER	2023/12	2022/12
Piyasa Değeri	6,007.50	4,139.10
Net Borç	368.69	24.05
F/K (Fiyat Kazanç)	16.47	21.05
Piyasa Değeri/Defter Değeri	2.52	1.92
Firma Değeri/FAVÖK	7.80	6.40
Hisse Başına Kâr	2.70	1.46
Özsermaye Kârlılığı (%)	16.06	15.84

PERFORMANS GÖSTERGELERİ	NOMİNAL (%)	BİST 100 GÖR. (%)
Haftalık	17.11	14.80
Aylık	29.51	21.38
3 Aylık	30.42	8.54
6 Aylık	29.06	6.07
Yıllık	75.75	-9.20

Endekse Görece Performans Grafiği



Net Kâr Arttı

Şirketin 4Ç23 gelir tablosunda net satışları %45 oranında azalarak 946.76 milyon TL olarak gerçekleşti. Satışlardaki azalmaya rağmen net kâr %71 artarak 249.1 milyon TL'ye yükseldi. Şirketin net borcu geçtiğimiz yılın aynı dönemine göre %1,433 artarak 368.69 milyon TL seviyesine yükseldi.

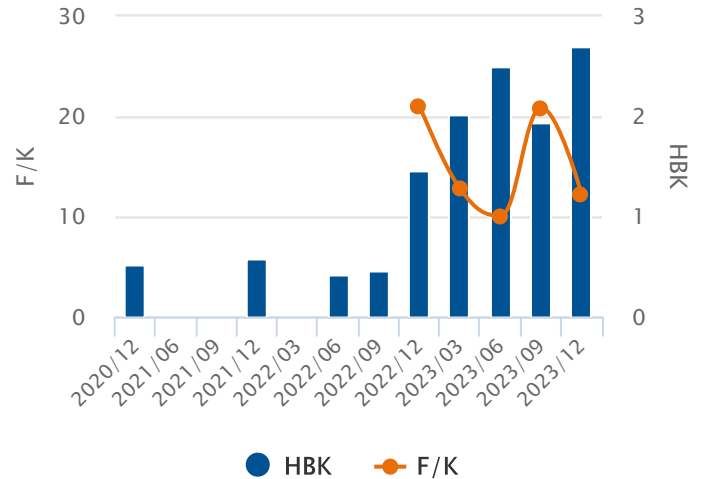
Oran Analizleri Pozitif

Şirketin 4Ç23 döneminde FAVÖK rakamları %16 artış göstererek 444.31 milyon TL seviyesine yükseldi, FAVÖK Marjı %46.93 seviyesine yükseldi. Faaliyet giderleri %13 azalış gösterirken, finansal giderler %34.09 artış kaydetmiştir. F/K değeri 16.47 ve PD/DD oranı ise 2.52 seviyesi ile sektörün altında fiyatlanıyor.

Endekse Görece Negatif Performans

BIST 100 Endeksi son bir yılda %94 değer kazanırken, SNICA ise %76 değer kazandı. Son bir yılda en düşük 20.50 seviyesini gören hisse, en yüksek 49.68 seviyesini gördü.

Hisse Başına Kar Grafiği



5 ve 20 Gün Hareketli Ortalama

En son 5 gün önce 5 günlük hareketli ortalama, 20 günlük hareketli ortalamasını yukarı yönde keserek olası bir **alım** sinyali verdi. 5 günlük hareketli ortalama, 20 günlük hareketli ortalamasının üzerinde seyrettiği için **alım** pozisyonunu koruyor.

Commodity Channel Index (CCI)

CCI, +100 seviyesinin üzerinde ve aşırı alım bölgesinde bulunuyor. En son 6 gün önce yeniden aşırı alım bölgesine girerek **yükselişin** belki bir süre daha devam edebileceği yönünde işaretler veriyor.

Momentum

Momentum, aşırı alım bölgesinde bulunuyor. En son 5 gün önce yeniden aşırı alım bölgesine girmesi **yükselişin** bir süre daha devam edebileceği şeklinde değerlendirilebilir.

Relative Strength Index (RSI)

RSI, aşırı alım ya da satım bölgesinde değil. En son 1 gün önce 70 seviyesini aşağı yönde keserek olası bir **sat** sinyali verdi.

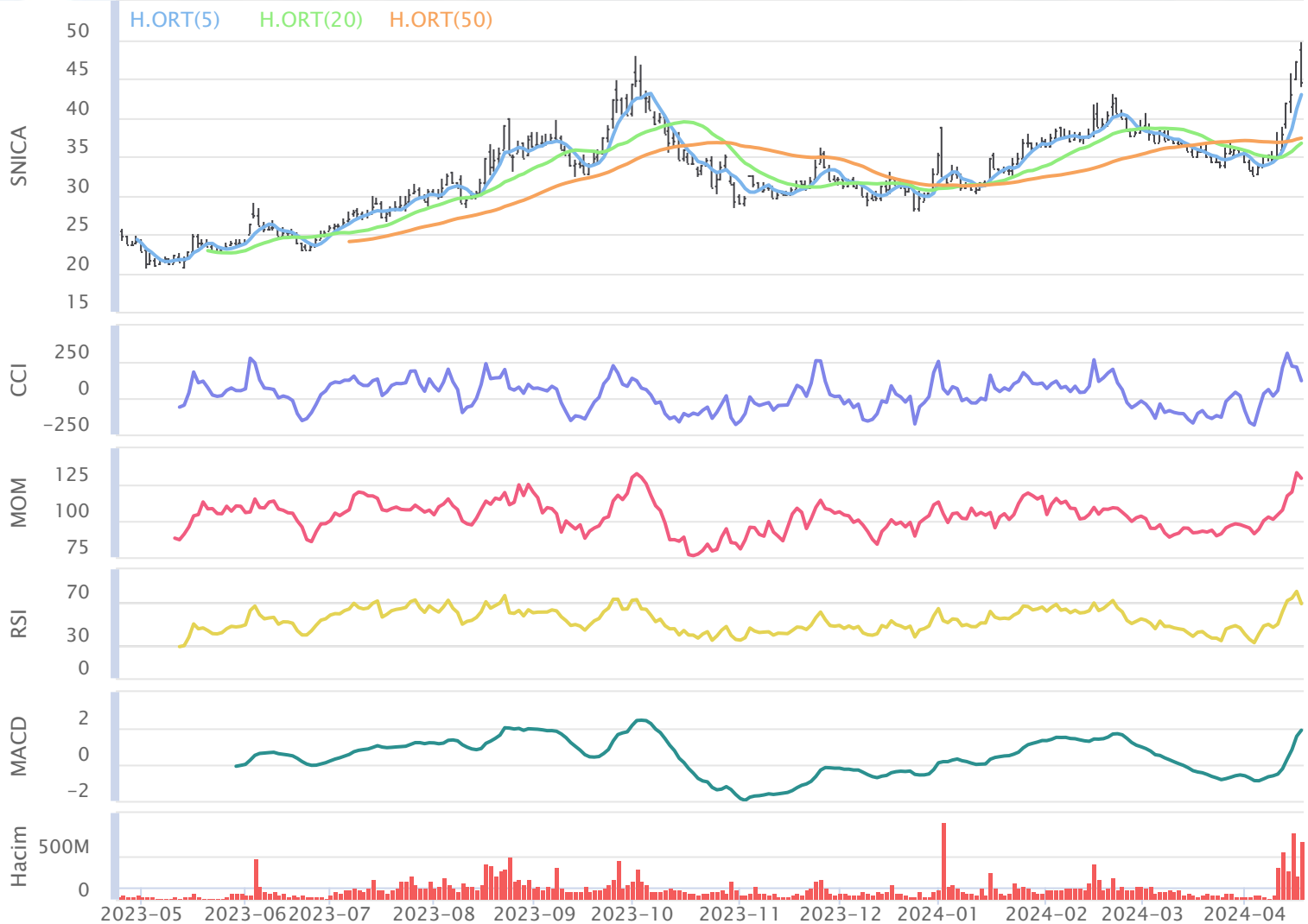
MACD

MACD, hareketli ortalamasının üzerinde olması sebebiyle **alış** pozisyonunu koruyor. En son 8 gün önce hareketli ortalamasını yukarı yönde keserek olası bir **alım** sinyali verdi.

Stokastik

Stokastik, aşırı alım ya da satım bölgesinde değil. Stokastik, 80 seviyesini aşağı yönde keserek olası bir **sat** sinyali verdi.

24.04.2023 - 24.04.2024



Aylara Göre Değişim

	Ocak	Şubat	Mart	Nisan	Mayıs	Haziran	Temmuz	Ağustos	Eylül	Ekim	Kasım	Aralık
3Y-Ort.	%-4.44	%-0.41	%-12.06	%-6.39	%-1.25	%6.49	%15.84	%27.20	%8.49	%-22.19	%1.27	%-0.78
2024	%10.83	%4.61	%-5.93	%24.09	-	-	-	-	-	-	-	-
2023	%-4.44	%-0.41	%-12.06	%-6.39	%-1.25	%6.49	%15.84	%27.20	%8.49	%-22.19	%1.27	%3.33
2022	-	-	-	-	-	-	-	-	-	-	-	%-4.90
2021	-	-	-	-	-	-	-	-	-	-	-	-

Dönemsel Getiri Analizi

Sanica Isı Sanayi günü %-5.92 değişimle 44.50 seviyesinden tamamladı. Şirketin Nisan ayı performansına bakıldığında bir önceki aya göre %29.51 değer kazandığı görülmektedir. Bir önceki yılın Nisan ayında şirketin %-6.39 değer kaybettiği görülmektedir.

Aylık Bazda Yabancı İşlemleri

	Ocak	Şubat	Mart	Nisan	Mayıs	Haziran	Temmuz	Ağustos	Eylül	Ekim	Kasım	Aralık
3Y-Ort.	-1.32	10.71	-12.36	1.67	-3.27	6.05	-6.98	7.82	-7.75	-15.59	-18.05	1.93
2024	2.77	0.70	-11.37	0.00	0.00	0.00	0.00	0.00	0.00	0.00	0.00	0.00
2023	-1.32	10.71	-12.36	1.67	-3.27	6.05	-6.98	7.82	-7.75	-15.59	2.30	9.77
2022	-	-	-	-	-	-	-	-	-	-	-38.39	-5.92
2021	-	-	-	-	-	-	-	-	-	-	-	-

Yabancı Payların Halka Açık Piyasa Değerine Oranı

	Ocak	Şubat	Mart	Nisan	Mayıs	Haziran	Temmuz	Ağustos	Eylül	Ekim	Kasım	Aralık
3Y-Ort.	%-0.11	%0.91	%-1.19	%0.17	%-0.34	%0.59	%-0.59	%0.52	%-0.47	%-1.23	%-1.38	%0.13
2024	%0.19	%0.05	%-0.78	%0.00	%0.00	%0.00	%0.00	%0.00	%0.00	%0.00	%0.00	%0.00
2023	%-0.11	%0.91	%-1.19	%0.17	%-0.34	%0.59	%-0.59	%0.52	%-0.47	%-1.23	%0.18	%0.73
2022	-	-	-	-	-	-	-	-	-	-	%-2.94	%-0.48
2021	-	-	-	-	-	-	-	-	-	-	-	-

Dönemsel Yabancı Yatırımcı Analizi

Geçtiğimiz Mart ayında yabancı yatırımcılar -11.37 Milyon TL net satım gerçekleştirdi. Geçtiğimiz Mart ayında yabancı paylarının, halka açık piyasa değeri üzerindeki payı %-0.78 azalış gösterdi.

Aylara Göre Değişim (BIST 100 Göreceli)

	Ocak	Şubat	Mart	Nisan	Mayıs	Haziran	Temmuz	Ağustos	Eylül	Ekim	Kasım	Aralık
3Y-Ort.	%5.79	%-5.37	%-4.31	%-2.44	%-6.68	%-9.64	%-7.56	%15.94	%3.06	%-13.69	%-4.26	%-2.06
2024	%-2.56	%-3.32	%-5.40	%16.69	-	-	-	-	-	-	-	-
2023	%5.79	%-5.37	%-4.31	%-2.44	%-6.68	%-9.64	%-7.56	%15.94	%3.06	%-13.69	%-4.26	%9.95
2022	-	-	-	-	-	-	-	-	-	-	-	%-14.08
2021	-	-	-	-	-	-	-	-	-	-	-	-

Dönemsel BIST Relatif Analizi

Şirket geçtiğimiz işlem gününü BIST 100 Endeksine göre %-6.67 negatif getiriyle tamamlamıştır. Nisan ayında ay başına göre %16.69 göreceli getiriye sahiptir.

Sektörel Oranlar Sanayi

Kod	Kapanış	FK (Fiyat / Kazanç)	PD / DD	Firma Değeri / FAVÖK	Firma Değeri / Net Satış	Favök Marjı (%) (Çeyrek)
SNICA	44.50	16.47	2.52	10.35	2.88	46.93
IHEVA	2.46	3.54	1.06	5.77	0.58	
VESBE	21.56	7.30	1.60	4.90	0.63	8.37
ARCLK	162.10	14.29	2.06	8.00	0.63	4.67
MAKIM	27.28	17.98	8.90	17.71	6.03	

Sektörel Analiz

Sanica Isı Sanayi şirketinin F/K oranı 16.47 seviyesinde ve 15.29 olan Sektörel F/K oranının üzerindedir. Bununla birlikte PD/DD oranı 2.52 seviyesinde ve sektörün üstündedir. FD/FAVÖK oranı sektörün üzerinde olan şirketin FD/Satışlar oranı da sektörün üzerinde bulunmaktadır. Hissenin Favök Marjı ise sektör ortalamasının üzerindeyken, geçen yılın aynı dönemine kıyasla yükseliş gösteriyor.

Son 1 yıllık yabancı yatırımcı işlemleri alış ağırlıklı gerçekleşmekte.

Hazırlayan : Yatırım Danışmanlığı ve Bireysel Portföy Yönetimi

Soru, görüş ve işlemlerinizi için müşteri temsilciniz ile iletişime geçebilirsiniz.

Özel İşlem Merkezi

444 42 55

ÇEKİNCE

Bu rapor genel yatırım tavsiyesi niteliğindedir.

“Yatırım Danışmanlığı” hizmeti; aracı kurumlar, portföy yönetim şirketleri, mevduat kabul etmeyen bankalar ile müşteri arasında imzalanacak Yatırım Danışmanlığı sözleşmesi çerçevesinde sunulmaktadır. Burada yer alan bilgi, yorum ve tavsiyeleri, kişilerin yerindelik testi ile belirlendiği risk seviyeleri dikkate alınarak, Halk Yatırım Yatırım Danışmanlığı ve Araştırma birimi nezdinde güvenilir olduğuna inanılan bilgi kaynaklarından yararlanılarak hazırlanmakta ve kişiye özel sunulmaktadır. Verilen bu tavsiyeler mali durumunuz ile risk ve getiri tercihlerinize uygun olmayabilir. Bu nedenle, risk yapınıza uygun olmayan şekilde sadece burada yer alan bilgilere dayanarak yatırım kararı verilmesi beklentilerinize uygun sonuçlar doğurmayabilir. Size özel olarak tahsis edilen Yatırım Danışmanınız ile irtibata geçmeniz ve mali durumunuz ve risk seviyelerinize uygun kararları birlikte almanız tavsiye edilir.

Veri ve grafikler güvenilirliğine inandığımız güvenilir kaynaklardan derlenmiş olup, yapılan yorumlar sadece HALK YATIRIM MENKUL DEĞERLER A.Ş. Yatırım Danışmanlığı'nın beklentilerini yansıtmaktadır. Bu bilgiler ışığında yapılan ve yapılacak olan ileriye dönük yatırımların sonuçlarından Şirketimiz hiçbir şekilde sorumlu tutulamaz. Ayrıca, Halk Yatırım Menkul Değerler A.Ş.'nin yazılı izni olmadıkça içeriği kısmen ya da tamamen üçüncü kişilerce hiç bir şekil ve ortamda yayınlanamaz, iktisap edilemez, alıntı yapılamaz, kullanılamaz. İleti, gönderilen kişiye özel ve münhasırdır. İlave olarak, bu raporun gönderildiği ve yukarıdaki açıklamalarımız doğrultusunda kullanıldığı ülkelerdeki yasal düzenlemelerden kaynaklı tüm talep ve dava haklarımız saklıdır.

Uyarı Notu: Bu e-posta'nın içerdiği bilgiler (ekleri dahil olmak üzere) gizlidir. Onayımız olmaksızın üçüncü kişilere açıklanamaz. Bu mesajın gönderilmek istendiği kişi değilseniz, lütfen mesajı sisteminizden derhal siliniz. Halk Yatırım Menkul Değerler A.Ş. bu mesajın içerdiği bilgilerin doğruluğu veya eksiksiz olduğu konusunda bir garanti vermemektedir. Bu nedenle bilgilerin ne şekilde olursa olsun, içeriğinden, iletilmesinden, alınmasından, saklanmasından sorumlu değildir. Bu mesajın içeriği yazarına ait olup, Halk Yatırım Menkul Değerler A.Ş.'nin görüşlerini içermeyebilir.



halkyatirim



halkyatirim



HalkYatirimMenkulDeğerler



Halk Yatırım Menkul Değerler A.Ş.