

17/02/2010

GÜNLÜK BÜLTEN

MKB VERİLERİ

Endeks	Kapanı	% Değişim	Hacmi (Milyon TL)
MKB 100	51.748	0,81	1.522

TAHVİL – BONO

Valör	Vade	Bil. Faiz (%)	Hacim (TL)
16.02.2010	16/11/2011	8.83	655,046,304
17.02.2010	16/11/2011	8.87	259,107,004

EUROBOND

Vade	Para Birimi	Fiyat	Getiri (%)
15.01.2030	USD	158,000	6,60

PAR TELERİ

	Kapanı	% Değişim
USD/TL	1.5038	-0.31
EURO/TL	2.0546	0.06
GBP/TL	2.3594	-0.21
EURO/USD	1.3662	0.37
USD/JPY	89.95	-0.09

EMT A

ALTIN (Ons/\$)	1114.8	1.57
BAKIR (\$/libre)	325.2	0.46
PETROL (NYMEX \$/varil)	77.32	0.32

YURTDIŞI PİYASALAR

Endeksler	Kapanı	% Değişim
DOW JONES (ABD)	10,269	1.68
NASDAQ (ABD)	1,802	1.29
XETRA DAX (ALMANYA)	5,592	1.47
PARİS CAC (FRANSA)	3,669	1.66
S&P 500 (ABD)	1,095	1.80
NIKKEI225 (JAPONYA)	10,307	2.72
FTSE 100 (İNGİLTERE)	5,244	1.48
BOVESPA (BREZİLYA)	65,855	-
MERVAL (ARJANTİN)	2,301	1.07
RTSI (RUSYA)	1,425	3.45
VIX	22.25	-2.11

TEKNİK ÖNERİLER

Hisse	Kapanı TL	Önerilen Alı Fiyatı TL	Önerilen Satı Fiyatı TL	Stop-loss
ALKİM	7,65	7,70	7,95	7,50
ALARK	4,06	4,08	4,20	4,00
ENKAI	6,60	6,65	6,85	6,50
PRKTE	2,82	2,84	3,00	2,78
TKFEN	5,40	5,45	5,85	5,30
TUPRS	30,00	30,50	32,00	29,50

*Tabloda yer alan hisseler, olumlu teknik görünümüne göre belirlenmiştir.

GÜNLÜK STRATEJİ

Hisse senedi piyasası: MKB 100 endeksi dün günü %0,81 oranında değer artışıyla 51.748 seviyesinden kapandı. Günlük 1,52 milyar TL'lik işlem hacmi gerçekleşti. Dün sabah yurtdışıındaki olumlu görünümü takip ederek güne 51.738 seviyesinden alıcılı başlangıç yapan endeks gün içinde en yüksek 52.006 en düşük 51.210 seviyelerini test etti. Endekste genel olarak izlenen alıcılı seyrin ardından önemli direnç seviyesi olduğunu belirttiğimiz 51.500 seviyesine ulaşarak, kapanış bu seviyenin üzerinde 51.748 seviyesinden gerçekleşti. Böylece endeks hem orta vadeli yükseliş kanalının içinde kapanış gerçekleşti hem de 5, 9 ve 100 günlük AO'ların üzerine çıktı.

Yurtdışında ise her ne kadar ABD maliye bakanları toplantısından Yunanistan için bir paket çıkmayıp, ülkenin bütçe önlemlerini uygulamasının takibi kararı çıktıysa da alıcılı seyrin devam etti. Global piyasalardaki alımlarda olumlu gelen Barclays ve Merck bilançoları ile beklentileri ana NY FED imalat sanayi endeksi etkili olurken, euro'nun dolar karşısında değer kazanması ile artan emtia fiyatları da ilgili sektör hisselerine alı getirerek yükseliş destekledi. ABD ve Avrupa piyasalarında kapanışlar %1,5 seviyelerinin üzerinde yükselişle gerçekleşirken, Japonya borsasında bu sabah yükselişle %2,72 oranında gerçekleşti. ABD vadeli piyasalarına ve Avrupa piyasaları açılı beklentisine de yansıyan olumlu hava ile birlikte, MKB'de de açılışta alımların görüleceğini öngörmekteyiz. Endekste 51.500-51.600 bölgesinin korunması ve 52.000 seviyelerinin yukarı yönde kırılması durumunda 52.500 bölgesi hedef direnç bölgesi olarak gündeme gelecektir. Olası alımlı hareketlerde ise ilk etapta 51.300-51.200 bölgesine ardından 51.000 seviyelerine doğru geri çekilme gerçekleşebilir.

Bugün yurtdışından açıklanacak veriler arasında İngiltere işsizlik oranı, Euro bölgesi dışı ticaret dengesi, ABD haftalık mortgage verileri, inşaat izinleri, yeni konut başlangıçları, kapasite kullanım oranı ve sanayi üretimi rakamları öne çıkmakta. Ayrıca ABD piyasaları kapanış sonrasında HP'nin bilançosu açıklanacak.

Bono ve döviz piyasası: Dün yapılan Hazine ihalelerine gelen teklif miktarının düşük kalmasıyla 8.72 bileşiklere gösterge tahvilde yükseliş yaşandı. Gösterge faizde dün kapanış 8.87 bileşik olmuştur, bugüne 8.81 seviyesinden başlanırken gün içi işlemlerin olumlu havayla 8.90-8.65 aralığında gerçekleşmesi beklemekteyiz. Şubat ayının yüklü itfaları geride bırakılırken 20.4 milyar liralık itfaya karşılık 18.5 milyar liralık borçlanma ile şubat ayı için hedeflenen tutarının altında kalınmış oldu. Merkez Bankası'nın Para Politikası Kurul toplantısında gecelik borçlanma oranları sabit tutularak 6.50 seviyesinde bırakıldı. Yapılan kısa açıklamada; küresel ekonomilerdeki sorunların tam olarak çözümlenemediği, toparlanmaya ilkin belirsizliğin devam ettiği ve faiz oranlarının uzun bir süre düşük seviyelerde tutulması gerektiğini teyit edilirken, enflasyonun görünümü ile ilgili her türlü yeni verinin gelecekteki faiz kararlarında etkili olacağı da önemle vurgulandı.

17/02/2010

GÜNLÜK BÜLTEN

P YASA GÜNDEM

Ülke	Veri	TS	Bekl.	Önc.
17 ubat Çaramba				
NG	sizlik Oranı, Aralık	11:30	%7,8	%7,8
EUR	Dış Ticaret Dengesi, Aralık	11:30	5 MLR	4,8 MLR
ABD	MBA Satınalma End. (%Değişim)	14:00		-%7
ABD	Mortgage Piyasası End. (%Değişim)	14:00		-%1,2
ABD	Refinansman End. (%Değişim)	14:00		%1,4
ABD	İnşaat izinleri, Ocak (%Değişim)	15:30		%10,9
ABD	İnşaat izinleri, Ocak (adet)	15:30	0,62 MLN	0,653 MLN
ABD	Yeni Konut Başlı, Ocak (%Değişim)	15:30		-%4
ABD	Yeni Konut Başlangıçları, (adet)	15:30	0,58 MLN	0,557 MLN
ABD	Kapasite Kullanımı, Ocak	16:15	%72,6	%72,0
ABD	Sanayi Üretimi, Ocak	16:15	%0,7	%0,6
18 ubat Perembe				
ABD	Haftalık sızlik Başvuruları	15:30	430.000	440.000
ABD	Haftalık sızlik Başvuruları 4 Haftalık Ort.	15:30		468.500
ABD	ÜFE, Ocak	15:30	%0,8	%0,2
ABD	ÜFE, Yıllık	15:30	%4,4	%4,4
ABD	Çekirdek ÜFE, Ocak	15:30	%0,1	%0,0
ABD	Çekirdek ÜFE, Yıllık	15:30	%0,8	%0,9
ABD	Öncü Göstergeler, Ocak	17:00	%0,5	%1,1
ABD	Phila.FED. para. San. End. ubat	17:00	17,0	15,2
JAP	Faiz Kararı	---	%0,1	%0,1
19 ubat Cuma				
ALM	ÜFE, Ocak	09:00	%0,3	-%0,1
ALM	ÜFE, Yıllık	09:00	-%4,0	-%5,2
ALM	malat San. PMI, ubat	10:28	53,9	53,4
ALM	Hizmet Sektörü PMI, ubat	10:28	52,4	51,2
EUR	malat San. PMI, ubat	10:58	52,6	52,4
EUR	Hizmet Sektörü PMI, ubat	10:58	52,5	52,5
EUR	Cari İ. Den. Aralık (Mev. Etk. Arındırılmamış)	11:00		0,1 MLR
NG	Perakende Satışlar, Ocak	11:30	-%0,5	%0,3
NG	Perakende Satışlar, Yıllık	11:30	%1,1	%2,1
ABD	TÜFE, Ocak	15:30	%0,3	%0,1
ABD	TÜFE, Yıllık	15:30	%2,8	%2,7
ABD	Çekirdek TÜFE, Ocak	15:30	%0,1	%0,1
ABD	Çekirdek TÜFE, Yıllık	15:30	%1,7	%1,8
ABD	Reel Gelirler, Ocak	15:30	%0,2	%0,0

YURT ÇİNDEKİ GELİMLER

- TCMB PPK toplantısı sonrasında faiz oranlarında değişikliğe gidilmeme kararı alındı, borçlanma faiz oranı %6,5; borç verme faiz oranı ise %9 seviyesinde bırakıldı. Banka iç talepte toparlanma eğilimine karın dışı talebe yönelik belirsizliğin devam ettiğini, ekonomide ılımlı toparlanma sürecinin sürdüğünü söyledi
- Ocak ayı tüketici güven endeksi Aralık ayındaki 78,79 seviyesinden 79,24 seviyesine yükseldi.

YURT DIŞI P YASALARDAKİ GELİMLER

- AB maliye bakanları toplantısından Yunanistan'ın Ekonomik istikrar ve Gelişme Paketi'nde aldığı önlemleri bütçe gerçekleştirmelerine göre takip edilip, 3 ay sonra ülkenin durumunun yeniden değerlendirilmesi kararı çıktı. Ayrıca Euro'nun istikrarını sarsan Yunanistan'a bütçe açıklarını düzeltmesi için de 4 hafta süre tanındı. Yunanistan 16 Mart 2010 tarihinde 2010 yılı için bütçe hedefi önlemlerinin uygulanması ile ilgili takvimi bir rapor ile sunacak, ilk periyodik raporunu sunacağı 15 Mayıs 2010 tarihinden sonra da ülkenin ekonomik durumu yeniden görülecek.
- ABD'de ubat ayı NY Empire State imalat sanayi endeksi 18,9 olan beklentilerin oldukça üzerinde 24,9 olarak açıklandı. Endeks Ocak ayında 15,9 seviyesinde idi.
- İngiltere'nin en büyük bankaları arasında yer alan Barclays'ın 2009 yılı karı 2 kattan fazla arttı. Bankanın net geliri 9,39 milyar sterlin olarak 8,78 milyar sterlinlik beklentilerin oldukça üzerinde gerçekleşti. Bir önceki yıl bu rakam 4,38 milyar sterlin idi.
- Fransa'nın en büyük bankalarından BNP Paribas, 4.çeyrekte 1,06 milyar Euro olan beklentilerin üzerinde 1,365 milyar Euro kar açıkladı. Bankanın karı bir önceki yıl aynı döneme göre %4,6 oranında artmış oldu.
- ABD'li gıda devi Kraft Foods'un 4.çeyrek karı hisse başına 45 sent olan beklentileri aşarak hisse başına 48 sent olarak açıklandı. Şirketin 4.çeyrekteki toplam karı 710 milyon\$ olurken satışları da geçen yılın aynı dönemine göre %3 oranında artarak 11 milyar\$a ulaştı.
- ABD Kansas Fed Başkanı Thomas Hoenig, ABD'de artan kamu borçlarının bir sonraki krize neden olmaması için imdiden düzenleme yapması gerektiğini söyledi.
- Credit Suisse Group tarafından yayınlanan notta, Çin'in 2010 yılı sonuna kadar zorunlu karlılık oranını daha da artırabileceğini ve faizleri yükseltebileceğini ifade edildi.
- S&P tarafından yapılan bir ara tırmaya göre ABD'de konut mortgage destekli menkul kıymetler için temerrüt ve zarar beklentileri keskin şekilde yükselmeye devam ediyor. ABD'de gelecek 12 ayda prime sabit faizli konut mortgage destekli menkul kıymetlerde temerrüt oranı beklentisi %5.75 oldu. Önceki çeyrekte bu oran %4 olarak tahmin ediliyordu.
- Bankalararası piyasada oluşan kurlara göre TCMB yarım \$, yarım Euro ile belirlenen döviz sepeti bu sabah (8:29) 1,7863 seviyesinde, dün ise sabah 1,7860, akşam ise (saat 17:25) 1,7871 idi.

17/02/2010

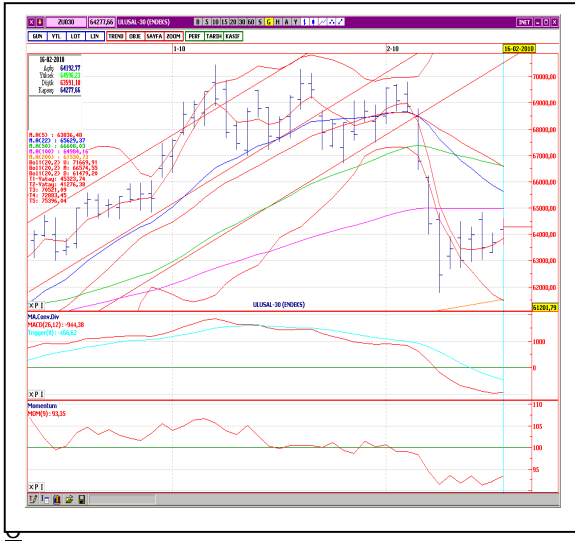
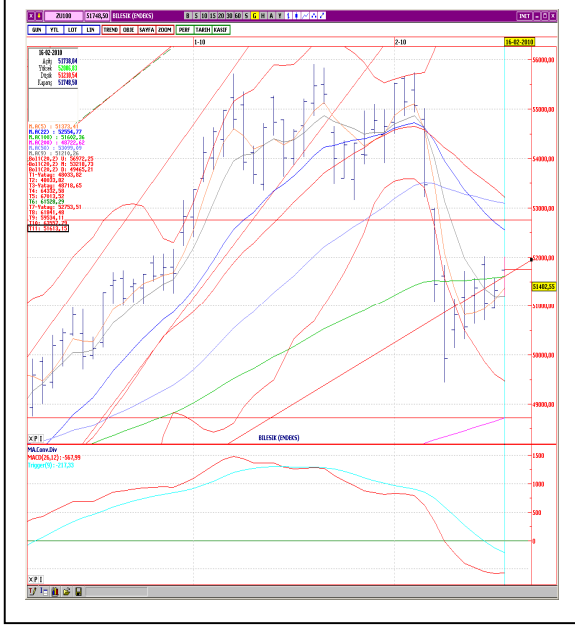
GÜNLÜK BÜLTEN

MKB - 100 TEKNİK YORUM

MKB 100 endeksi dün günü %0,81 oranında değer artışıyla 51.748 puandan kapattı. Günlük 1,52 milyar TL işlem hacmi gerçekleşti, ilk 10 aracı kurum bazında 16,78 milyon TL para girişi oldu. Güne alıcılı bir açılı yapılarak 51.738 seviyesinden başlayan endeks, açılı sonrasında günün en yüksek seviyesi olan 52.006 seviyesini test etti. Direnç seviyelerine yaklaştıkça oluşan kar satışları endeksin 51.210 seviyesine kadar gerilemesine neden oldu. 9 günlük AO'nun da bulunduğu bu seviyeden gelen destek endeksin tekrar toparlanmasını sağladı. Artan alımlarla 51.500 direncini ve 100 günlük AO seviyelerini geçen endeks kapanışı 51.748 seviyesinden gerçekleşti. Daha önceden belirttiğimiz gibi endeksin 51.500 direncinin üzerinde kapanış gerçekleşmesi orta vadeli yükseliş kanalına geri dönüş açısından önem arz etmektedir. Ancak endeksin bu seviyelerden birkaç gün üst üste kapanış yapması, zayıflayan görünümün pozitifte döndürülebileceği yönünde yorum yapılabilir. Aksi takdirde endekste yine aşağı yönde yön arayışı devam edecektir. 51.500 seviyesinin ardından 5 ve 9 günlük AO'ların bulunduğu 51.300-51.200 bölgesi ara destek olmak üzere 51.000-50.000 seviyelerine doğru kademeli destek arayışı gündeme gelebilir.

MKB -30 TEKNİK YORUM

MKB 30 endeksi dün günü %0,93 oranında değer artışıyla 64.277 seviyesinden tamamladı. Alıcılı bir açılıyla 64.192 seviyesinden güne başlayan MKB 30 endeksinde dün en yüksek 64.596 seviyesi test edildi. Endeks gün içinde 64.500 seviyelerini birkaç kez test etmesine karşın direnç seviyelerine yaklaştıkça oluşan kar satışları da beraberinde getirdi. Satışların etkisiyle 63.591 seviyesine kadar gerileyen endeks bu seviyeden gelen alımlarla destek buldu. Endekste 5 ve 9 günlük AO seviyelerinin üzerinde kapanış yapılması olumlu olarak görülürken, zayıflayan seyirden tam anlamıyla çıkılması için 65.500 seviyesindeki orta vadeli kanal direncinin kırılması ve orta vadeli yükseliş kanalına tekrar geri dönülmesi gerekmektedir. Bu nedenle kademeli olarak 65.000-65.500 seviyeleri endeksin önemli direnç seviyeleri olarak görülürken; 64.000-63.500 seviyeleri önemli destek aralığını oluşturmaktadır.



MKB-100 TEKNİK VERİLER

Kapanı	51.748
Destekler	51.500-51.000
Dirençler	52.500-53.000
Göstergeler	
Boll. Alt bant (22g)	48.542
Boll.Üst bant (22g)	56.245
RSI	44,62
Ağırlıklı Ortalamalar	
5 Gün AO	51.373
9 Gün AO	51.210
22 Gün AO	52.554
50 Gün AO	53.099
100 Gün AO	51.602
200 Gün AO	48.722

EN ÇOK ARTANLAR

Hisseler	Kapanı	% Pay
AVRSY	1.43	17.21
KONYA	125	16.82
AFYONY	124	15.35
VKFRS	18.4	13.58
SKTAS	5.9	13.46

PARA GİRİ OLANLAR

Hisseler	Para G.	% Pay
TUPRS	4,135,902	16.8
ISCTR	3,433,256	8.5
KOZAL	2,123,624	7.8
EREGL	1,503,089	9.2
SAHOL	1,224,283	9.2

EN ÇOK DÜŞENLER

Hisseler	Kapanı	% Pay
ASLAN	219	-6.81
ISBTR	2545	-6.61
TSKB	2.2	-5.58
EGPRO	6.8	-4.9
FFKRL	2.09	-4.57

PARA ÇIKI OLANLAR

Hisseler	Para Ç.	% Pay
TSKB	-1,434,320	-10.4
KCHOL	-1,117,207	-19.7
ASELS	-916,519	-10
AYGAZ	-771,654	-9.9
KRDMD	-692,726	-16.4

17/02/2010

GÜNLÜK BÜLTEN

ARA TIRMA BÖLÜMÜ

Aslıhan BALABAN Müdür (212) 393 04 89 abalaban@halkyatirim.com.tr
İlhan BÜK Uzman (212) 393 03 16 ibuk@halkyatirim.com.tr

SATIŞ VE PAZARLAMA

Feridun ŞEN Müdür (212) 393 03 11 feridunsen@halkyatirim.com.tr
Burak AYDIN Müdür Yrd. (212) 393 03 70 baydin@halkyatirim.com.tr
Selami YILDIRIM Müdür Yrd. (212) 393 03 81 syildirim@halkyatirim.com.tr
Aytekin ÖZÜT Yönetmen (212) 393 03 98 aogut@halkyatirim.com.tr
Ufuk Hakkı ÇAYHAN Yönetmen (212) 393 03 83 ucayhan@halkyatirim.com.tr
Soner AYDIN Servis Görevlisi (212) 393 03 99 saydin@halkyatirim.com.tr

HAZINE VE VARLIK YÖNETİMİ

Ali İhsan ÇAMCI Müdür (212) 393 03 80 acamci@halkyatirim.com.tr
Kerem YEREBASMAZ Müdür Yrd. (212) 393 03 72 kyerebasmaz@halkyatirim.com.tr
Ebru ERCİN Yönetmen (212) 393 04 71 eercin@halkyatirim.com.tr
Eyüp ŞİMŞEK Müdür Yrd. (212) 393 03 97 esimsek@halkyatirim.com.tr
Deniz BAŞKAYNAK Müdür Yrd. (212) 393 03 27 dbaskaynak@halkyatirim.com.tr

Burada yer alan yatırım bilgi, yorum ve tavsiyeleri yatırım danışmanlığı kapsamında değildir. Yatırım danışmanlığı hizmeti; aracı kurumlar, portföy yönetim şirketleri, mevduat kabul etmeyen bankalar ile müşteri arasında imzalanacak yatırım danışmanlığı sözleşmesi çerçevesinde sunulmaktadır. Burada yer alan yorum ve tavsiyeler, yorum ve tavsiyede bulunanların kişisel görüşlerine dayanmaktadır. Bu görüşler mali durumunuz ile risk ve getiri tercihlerinize uygun olmayabilir. Bu nedenle, sadece burada yer alan bilgilere dayanarak yatırım kararı verilmesi beklentilerinize uygun sonuçlar doğurmayabilir. Bu sayfalarda yayınlanan görüş, yorum, haber veya öneriler nedeniyle ortaya çıkacak ticari kazanç veya kayıplardan Halk Yatırım Menkul Değerler A.Ş. sorumlu değildir. Buradaki yazı, görüş ve yorumlar sayfa ziyaretçilerini bilgilendirme niteliindedir. Rapor sayfalarında yayınlanan hiçbir yazı, görüş, resim, analiz ve diğer sunumlar izin alınmadan yazılı veya görsel basın organlarında yayımlanamaz.