

19/02/2010

GÜNLÜK BÜLTEN

MKB VERİLERİ

Endeks	Kapanı	% Değişim	Hacmi (Milyon TL)
MKB 100	52.449	-1,55	1.835

TAHVİL – BONO

Valör	Vade	Bil. Faiz (%)	Hacim (TL)
18.02.2010	16/11/2011	8.88	827,852,991
19.02.2010	16/11/2011	8.90	478,377,627

EUROBOND

Vade	Para Birimi	Fiyat	Getiri (%)
15.01.2030	USD	158,813	6,545

PARİTELER

	Kapanı	% Değişim
USD/TL	1.512	0.90
EURO/TL	2.0513	-0.41
GBP/TL	2.3581	-0.19
EURO/USD	1.3567	-1.30
USD/JPY	90.87	0.31

EMT A

		% Değişim
ALTIN (Ons/\$)	1115.0	-0.36
BAKIR (\$/libre)	326.0	-1.33
PETROL (NYMEX \$/varil)	78.02	-0.47

YURTDIŞI PİYASALAR

Endeksler	Kapanı	% Değişim
DOW JONES (ABD)	10,393	0.81
NASDAQ (ABD)	1,823	0.69
XETRA DAX (ALMANYA)	5,680	0.57
PARİS CAC (FRANSA)	3,748	0.61
S&P 500 (ABD)	1,107	0.66
NIKKEI 225 (JAPONYA)	10,124	-2.05
FTSE 100 (İNGİLTERE)	5,325	0.92
BOVESPA (BREZİLYA)	67,836	0.82
MERVAL (ARJANTİN)	2,334	0.59
RTSI (RUSYA)	1,417	-0.74
VIX	20.63	-5.02

TEKNİK ÖNERİLER

Hisse	Kapanı TL	Önerilen Alı Fiyatı TL	Önerilen Satı Fiyatı TL	Stop-loss
MGROS	19,30	19,00	20,00	18,90
SNGYO	2,54	2,49	2,60	2,46

*Tabloda yer alan hisseler, olumlu teknik görünümüne göre belirlenmiştir.

GÜNLÜK STRATEJİ

Hisse senedi piyasası: MKB 100 endeksi dün günü %1,55 oranında değer kaybıyla 52.449 seviyesinden kapattı. Günlük işlem hacmi 1,83 milyar TL seviyesinde gerçekleşti. Güne birgün öncesinde yurtdışı'nda tekrar gündeme gelen Yunanistan'a yönelik kaygılar ve FED toplantı tutanaklarında parasal sıkılaştırma yönünde ifadelerden dolayı zayıflayan yurtdışı piyasalardaki seyrin etkisiyle satıcı baskıyan endeks, günün içinde iç siyasi gelişmelerin tedirginliğini de etkisiyle yurtdışı'ndan ayrışık bir görünümle satış baskılı seyrin izledi. Gün içinde 52.085 seviyesine kadar gerileyen endekste, bu seviyelerdeki desteğin çalınması ile tekrar 52.500 direncine doğru yönelim gerçekleşti ancak kapanıta bu seviyeye ulaşamadı.

Yurtdışı'nda ise şirket bazlı haberlerin beklentilerden iyi gelmesi, ekonomik toparlanmaya yönelik olumlu beklentilerin korunmasını sağlarken, Avrupa ve ABD borsalarında yükselişleri destekledi. Ancak ABD piyasaları kapanı sonrasında FED'in sürpriz bir ekleme bankalara doğrudan para verdiğinde uyguladığı iskonto oranını çeyrek puan artırdığını açıklaması piyasalarda görünümü bozdu. ABD vadeli piyasalar %1'e yakın değer kayıpları olurken, Asya borsaları %2 civarında değer kaybetti. Avrupa borsalarında da güne satışlarla başlanması bekleniyor.

FED'in beklenmedik faiz kararının olumsuz yansımalarıyla güne başlayacak olan MKB-100 endeksinde satıcı baskıyı öngörmekteyiz. İlk etapta 52.000 destek seviyesi önemini korumakta. Altına olası sarkmalarda 100 günlük ortalama olan 51.700'den destek alması beklenmelidir. Ancak satışların keskinleşmesi durumunda 51.700'ün altında hareketler, endeksin 51.500 – 51.000 destek bölgesini çalabilir. Endekste 52.000'nin altında kapanı lar ise teknik göstergelerde yeniden bozulma yaratabilir. Günün içinde yurtdışı veri gündemi, FED'in kararının yurtdışı borsalara yansımaları belirleyici olacak. Bugün Almanya ve Euro bölgesinden hizmet ve imalat sanayine yönelik PMI verileri; İngiltere perakende satışları, ABD TÜFE ve reel gelir verileri açıklanacak.

Bono ve döviz piyasası: Tahvil ve Bono piyasasında satış yönlü hareketlerin gözlemlendiği bir günü geride bıraktık. Önce EUR/USD paritesindeki geveme ardından Amerikan gelen beklentilerin üstündeki üretici fiyatlarındaki artış, satışların hızlanmasına neden oldu. Gösterge niteliğindeki 16.11.2011 vadeli kıymet bu sabah tezgahüstü piyasada %8,96 bileşik seviyesinden işlem görmektedir. %9,00 bileşik seviyesi piyasasının gidiatı yönünde önemli bir noktayı oluşturmaktadır. İlemlerin %8,80-9,20 bant aralığında yoğunlaşması beklenirken, yurtdışı'ndan gelecek olan haber ve datalar karar almamızda yardımcı olacaktır.

19/02/2010

GÜNLÜK BÜLTEN**P YASA GÜNDEMİ**

Ülke	Veri	TS	Bekl.	Onc.
19 Şubat Cuma				
ALM	ÜFE, Ocak	09:00	%0,3	-%0,1
ALM	ÜFE, Yıllık	09:00	-%4,0	-%5,2
ALM	malat San. PMI, Şubat	10:28	53,9	53,4
ALM	Hizmet Sektörü PMI, Şubat	10:28	52,4	51,2
EUR	malat San. PMI, Şubat	10:58	52,6	52,4
EUR	Hizmet Sektörü PMI, Şubat	10:58	52,5	52,5
EUR	Cari İ. Den, Aralık (Mev. Etk. Arındırılmamış)	11:00		0,1 MLR
NG	Perakende Satışlar, Ocak	11:30	-%0,5	%0,3
NG	Perakende Satışlar, Yıllık	11:30	%1,1	%2,1
ABD	TÜFE, Ocak	15:30	%0,3	%0,1
ABD	TÜFE, Yıllık	15:30	%2,8	%2,7
ABD	Çekirdek TÜFE, Ocak	15:30	%0,1	%0,1
ABD	Çekirdek TÜFE, Yıllık	15:30	%1,7	%1,8
ABD	Reel Gelirler, Ocak	15:30	%0,2	%0,0

YURT DIŞI P YASALARDAKİ GELİMLER

- Otomotiv şirketi Daimler, 2009 yılı 4.çeyre inde 352 milyon euro zarar açıkladı. Yılın tamamında 2,6 milyar euro zarar eden şirket temettü ödemesinde bulunmayacak. Şirketin 2008 yılı karı 1,4 milyar euro idi.
- ABD'de Şubat ayı Philadelphia FED imalat sanayi endeksi, Ocak ayındaki 15,2 seviyesinde 17,6'ya yükseldi. Endeksin 17'ye yükselmesi bekleniyordu.
- ABD perakende devi Wal-Mart 4.çeyrekte hisse başına 1,12\$ olan beklentilerin üzerinde 1,22\$ kar açıkladı. Şirketin geçen yıl aynı dönemde karı hisse başına 97 sent idi. Şirket 2010 yılı ilk çeyre inde hisse başına 81-85 sent aralığında kar beklerken, 2011 yılına yönelik kar beklentisini de 3,9\$'dan 4\$'a yükseltti.
- ABD'de Ocak ayına ait ÜFE verilerinde beklentilerin üzerinde artışı gerçekleşti. %0,8 oranında artması beklenen ÜFE %1,4 oranında artarken çekirdek ÜFE'de %0,1 olan beklentilerin üzerinde %0,3 oranında arttı. Böylece yıllık ÜFE de i mi %4,6'ya yıllık çekirdek ÜFE de i mi de %1'e yükseldi.
- ABD'de haftalık işsizlik maaşı baskıları 430.000 olan beklentilerin üzerinde 473.000 olarak açıklandı. Bir önceki hafta 440.000 olarak açıklanan veri ise 442.000'e revize edildi.

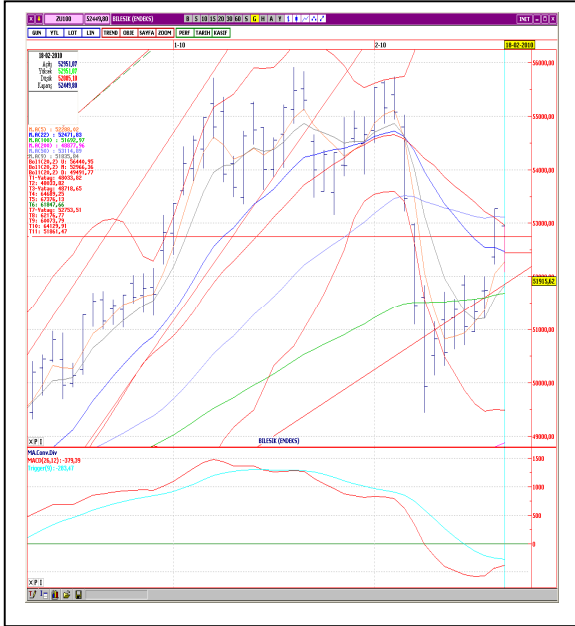
YURT DIŞI P YASALARDAKİ GELİMLER

- FED'den dün akşam piyasa kapanı sonrasında gelen sürpriz açıklamada, bankalara doğrudan para verildi inde uyguladığı iskonto oranının çeyrek puan arttırarak 0.75 puana yükseltildi i belirtildi. Her ne kadar FED bankalar arasında gecelik gösterge faiz oranının %0-%0.25 arasında kalmaya devam edeceğini duyurduysa da söz konusu gelişme piyasalarda gevrek para politikasının sonuna doğru gelindi i ve alınan önlemlerin geri çekilmeye başlanacağını sinyali olarak değerlendirilmekte.
- Franklin Templeton'da kıdemli bir fon yöneticisi, Yunanistan'ın borç krizinin Euro bölgesinin ekonomik toparlanması üzerinde sorun yaratacağını belirterek, portföylerinde euronun ağırlığını azalttıklarını ve Yunan tahvilini tutmayacaklarını açıkladı.
- Para birimi stratejistleri, Yunanistan'ın geçmi teki türev işlemlerinin ardından dikkatlerin talyan'ın türev işlem kullanımından kaynaklanan yerel kamu finansmasına ilişkin olası problemlere çevrildi ini belirttiler. Dow Jones Newswires, talyan Denetim Mahkemesi'nin talyan belediyeleri tarafından kullanılan türev kontratların zaman içerisinde borç ve dengesizlikleri artırabileceği konusunda uyardığını açıkladı. Söz konusu gelişmeler Euro üzerindeki baskıyı daha da artırdı.
- Ünlü bankacılık analisti Meredith Whitney, bankaların varlıklarındaki düşüşe dikkat çekerek, ABD bankaları için kar beklentilerinin Wall Street'in beklentilerinden %30'a kadar düşük olduğunu ifade etti.
- IMF Sözcüsü David Hawley Yunanistan'a vergi idaresi, vergi politikaları, bütçe yönetimi ve emeklilik reformu gibi konularda teknik destek sağlamak üzere çalıma yaptıklarını, ülkeye her türlü teknik desteği vermeye hazır olduklarını söyledi.
- OECD'nin verilerine göre 2009 yılı 4. çeyre inde bölge bir önceki çeyre e göre %0,8 oranında büyüdü. Bölge 3.çeyrekte %0,6 oranında büyümüşü. Bölgenin bir önceki yıl aynı döneme göre ise %0,7 oranında küçüldü ü kaydedildi.
- ABD'de 1,8 milyon varil artması beklenen ham petrol stokları 3 milyon varil, 1,5 milyon varil artması beklenen benzin stokları ise 1,6 milyon varil arttı.
- Bankalararası piyasada oluşturan kurlara göre TCMB yarım \$, yarım Euro ile belirlenen döviz sepeti bu sabah (8:50) 1,7881 seviyesinde, dün ise sabah 1,7839, akşam ise (saat 17:52) 1,7923 idi.

19/02/2010

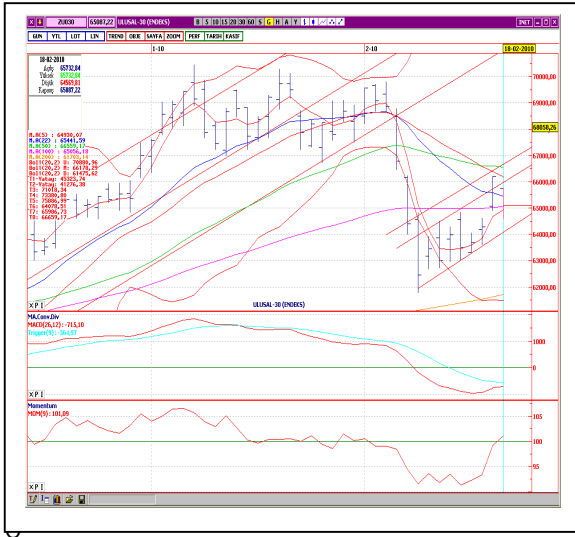
GÜNLÜK BÜLTEN

MKB - 100 TEKNİK YORUM



MKB 100 endeksi dün günü %1,55 oranında değer kaybıyla 52.449 seviyesinden kapattı. Günlük 1,83 milyar TL'lik işlem hacmi gerçekleşti. İlk 10 aracı kurum bazında 8,13 milyon TL para girişi gerçekleşti. Güne satıcılar bir başlangıç yaparak 52.951 seviyesinden başlayan endeks, gün içinde satıcılar ağırlıklı seyir izledi. Gün içinde 52.085 seviyesine kadar gerileyen endekste buradan alınan destek ile tekrar 52.600 seviyelerine doğru yükseliş gerçekleşti. 52.500-52.600 bandında tutunmaya çalışan endekste kapanış söz konusu seviyelerin altında gerçekleşti. Kapanış itibarıyla 22 günlük AO'nun altında kalan endekste her ne kadar orta vadeli yükseliş kanalı içinde kalındıysa da 52.500-52.600 bandının altında kapanış olması, görünümün tekrar zayıflayabileceği sinyalini vermektedir. Bugün güne satıcılar başlamasını beklediğimiz endekste, öncelikle 52.000 - 51.700 bandında destek arayışı söz konusu olacaktır. Bu seviyelerin altına sarmalarda ise 51.000 seviyelerine doğru destek arayışı gündeme gelebilir. Yukarı yönlü hareketlerde ise ilk hedef direnç seviyesi 52.500'de bulunmaktadır.

MKB -30 TEKNİK YORUM



MKB 30 endeksi dün güne satıcılar ağırlıklı bir başlangıç yaptı. Güne 65.732 seviyesinden başlayan endeks, satıcılar seyir izleyerek gün içinde 64.569 seviyesine kadar geriledi. Bu seviyeden gelen alımlarla biraz toparlanan endeks günü %1,69 oranında değer kaybıyla 65.087 seviyesinden kapattı. Endekste olumlu görünümün sürmesi için tutunulması gereken 65.500 seviyesinin altında kapanış gerçekleşirken, 100 günlük AO'nun üzerinde tutunum sağlanmıştır. Ancak bugün için satıcılar başlangıç yapmasını beklediğimiz endekste, bu destek seviyesinin altında açılış ya olacaktır. Bu durumda kısa vadeli yükseliş kanalı desteği olan 64.700'den ilk etapta destek arayışı beklenebilir. 64.500 - 64.000 bölgesi ise bir sonraki destek bölgesi olarak karşımıza çıkmaktadır. Endekste ilk önemli direnç seviyesi ise 65.500'de yer alıyor.

MKB-100 TEKNİK VERİLER

Kapanı	52.449
Destekler	52.000-51.000
Dirençler	52.500-53.100
Göstergeler	
Boll. Alt bant (22g)	48.771
Boll. Üst bant (22g)	55.901
RSI	48,9
Ağırlıklı Ortalamalar	
5 Gün AO	52.288
9 Gün AO	51.835
22 Gün AO	52.471
50 Gün AO	53.114
100 Gün AO	51.692
200 Gün AO	48.877

EN ÇOK ARTANLAR

Hisseler	Kapanı	% Pay
ISKUR	17340	24.7
KENT	67.5	17.39
VKFRS	23	17.35
ISBTR	2840	14.52
METUR	4.34	14.21
PARA GİRİ OLANLAR		
Hisseler	Para G.	% Pay
EREGL	4,303,943	25
AKENR	2,855,106	29
ISCTR	2,599,898	8.8
KCHOL	2,492,300	21.5
THYAO	2,041,820	8.8

EN ÇOK DÜŞENLER

Hisseler	Kapanı	% Pay
AYEN	2.72	-5.56
KRDMD	0.59	-4.84
PRKTE	2.84	-4.7
BFREN	163	-4.68
IHLAS	0.64	-4.48
PARA ÇIKI OLANLAR		
Hisseler	Para Ç.	% Pay
GARAN	-3,106,092	-6.8
SAHOL	-2,304,697	-17.8
TCELL	-1,745,519	-11.7
KOZAA	-1,215,347	-20.7
IHLAS	-1,205,531	-25.6

19/02/2010

GÜNLÜK BÜLTEN

ARA TIRMA BÖLÜMÜ

Aslıhan BALABAN Müdür (212) 393 04 89 abalaban@halkyatirim.com.tr
İlhan BÜK Uzman (212) 393 03 16 ibuk@halkyatirim.com.tr

SATIŞ VE PAZARLAMA

Feridun ŞEN Müdür (212) 393 03 11 feridunsen@halkyatirim.com.tr
Burak AYDIN Müdür Yrd. (212) 393 03 70 baydin@halkyatirim.com.tr
Selami YILDIRIM Müdür Yrd. (212) 393 03 81 syildirim@halkyatirim.com.tr
Aytekin ÖZÜT Yönetmen (212) 393 03 98 aogut@halkyatirim.com.tr
Ufuk Hakkı ÇAYHAN Yönetmen (212) 393 03 83 ucayhan@halkyatirim.com.tr
Soner AYDIN Servis Görevlisi (212) 393 03 99 saydin@halkyatirim.com.tr

HAZINE VE VARLIK YÖNETİMİ

Ali İhsan ÇAMCI Müdür (212) 393 03 80 acamci@halkyatirim.com.tr
Kerem YEREBASMAZ Müdür Yrd. (212) 393 03 72 kyerebasmaz@halkyatirim.com.tr
Ebru ERCİN Yönetmen (212) 393 04 71 eercin@halkyatirim.com.tr
Eyüp ŞİMŞEK Müdür Yrd. (212) 393 03 97 esimsek@halkyatirim.com.tr
Deniz BAŞKAYNAK Müdür Yrd. (212) 393 03 27 dbaskaynak@halkyatirim.com.tr

Burada yer alan yatırım bilgi, yorum ve tavsiyeleri yatırım danışmanlığı kapsamında değildir. Yatırım danışmanlığı hizmeti; aracı kurumlar, portföy yönetim şirketleri, mevduat kabul etmeyen bankalar ile müşteri arasında imzalanacak yatırım danışmanlığı sözleşmesi çerçevesinde sunulmaktadır. Burada yer alan yorum ve tavsiyeler, yorum ve tavsiyede bulunanların kişisel görüşlerine dayanmaktadır. Bu görüşler mali durumunuz ile risk ve getiri tercihlerinize uygun olmayabilir. Bu nedenle, sadece burada yer alan bilgilere dayanarak yatırım kararı verilmesi beklentilerinize uygun sonuçlar doğurmayabilir. Bu sayfalarda yayınlanan görüş, yorum, haber veya öneriler nedeniyle ortaya çıkacak ticari kazanç veya kayıplardan Halk Yatırım Menkul Değerler A.Ş. sorumlu değildir. Buradaki yazı, görüş ve yorumlar sayfa ziyaretçilerini bilgilendirme niteliindedir. Rapor sayfalarında yayınlanan hiçbir yazı, görüş, resim, analiz ve diğer sunumlar izin alınmadan yazılı veya görsel basın organlarında yayınlanamaz.