

02/02/2010

## GÜNLÜK BÜLTEN

### MKB VERİLERİ

Endeks	Kapanı	% Değişim	Hacmi (Milyon TL)
MKB 100	55.526	1,60	2.591

### TAHVAL – BONO

Valör	Vade	Bil. Faiz (%)	Hacim (TL)
01.02.2010	16/11/2011	9.01	289,839,795
02.02.2010	16/11/2011	9.00	154,379,930

### EUROBOND

Vade	Para Birimi	Fiyat	Getiri (%)
15.01.2030	USD	158,875	6,546

### PARTELER

	Kapanı	% Değişim
USD/TL	1.4832	0.01
EURO/TL	2.0625	-0.44
GBP/TL	2.3580	-1.47
EURO/USD	1.3905	-0.45
USD/JPY	90.33	0.02

### EMT A

		% Değişim
ALTIN (Ons/\$)	1088.5	0.86
BAKIR (\$/libre)	306.4	-1.40
PETROL (NYMEX \$/varil)	74.67	-0.23

### YURTDIŞI PİYASALAR

Endeksler	Kapanı	% Değişim
DOW JONES (ABD)	10,186	1.17
NASDAQ (ABD)	1,761	1.13
XETRA DAX (ALMANYA)	5,654	0.81
PAR S CAC (FRANSA)	3,762	0.60
S&P 500 (ABD)	1,089	1.43
NIKKEI 225 (JAPONYA)	10,371	1.63
FTSE 100 (İNGİLTERE)	5,247	1.14
BOVESPA (BREZİLYA)	66,572	1.79
MERVAL (ARJANTİN)	2,314	0.66
RTSI (RUSYA)	1,477	0.18
VIX	22.59	-8.25

### TEKNİK ÖNERİLER

Hisse	Kapanı TL	Önerilen Alı Fiyatı TL	Önerilen Satı Fiyatı TL	Stop-loss
AKCNS	7,85	7,70	8,40	7,50
AKSA	2,54	2,54	2,60	2,50
AYGAZ	6,65	6,65	7,00	6,40
ASYAB	4,02	4,02	4,22	3,92
DOAS	5,50	5,50	5,85	5,40
PETKM	9,05	9,00	9,40	8,80
PRKTE	3,06	3,06	3,20	2,94
TAVHL	6,30	6,30	6,60	6,10
TSKB	1,95	1,95	2,08	1,92
SISE	2,06	2,06	2,16	2,00

### GÜNLÜK STRATEJİ

Hisse senedi piyasası: MKB'de haftanın ilk işlem gününde %1,60 oranında değer artışıyla 55.526 seviyesinden kapanı gerçekleşti. Günlük işlem hacmi 2,59 milyar TL seviyesinde idi.

Haftanın ilk işlem gününde MKB 100 endeksi güne alımlarla 54.730 seviyesinden başladı. Sabah ilk saatlerde 54.492 seviyesini test eden endekste gün içinde alımlı seyir izlendi. Kapanı günün en yüksek seviyesi olan 55.526 seviyesinden gerçekleşti.

Dün yurt dışında da alımlı seyir hakimdi. ABD'de beklentilerin üzerinde gelen Ocak ayı ISM imalat sanayi endeksi ve olumlu gelen Exxon Mobil bilançosu alıcılı seyrinde etkili olurken, Asya tarafında da bu sabah pozitif görünüm devam etti. Avustralya Bankası'nın faiz indirimine gitmemesi Asya tarafında artan alımlarda etkili oldu. Ancak yeni günde ABD vadeli piyasalarda ve Avrupa tarafındaki hafif satıcılı yatay seyrin, MKB-100 endeksinde de yansımaları beklemekteyiz. 55.500 – 55.000 bugün için endekste ilk hedef destek seviyesi olarak karımıza çıkıyor. 55.000'nin altına olası sarkmalarda ise 54.800-54.600 bandına doğru kademeli destek arayışı görülebilir. 56.000 ise ilk kuvvetli direnç seviyesini oluşturmaktadır.

Bugün Euro bölgesinden ÜFE verileri, ABD'den askıda konut satışları ve otomobil satışları verileri takip edilecek. BP ve Pepsi Bottling Group'un bilançoları da piyasaların takibinde olacak.

Bono ve döviz piyasası: Piyasanın gösterge tahvili 06.11.2011 vadeli kıymette 9.00 bile ik civarında salınım devam ediyor. Yurtdışındaki dalgalı seyre rağmen içeride para piyasalarındaki bu sakin tavır IMF beklentilerinin korunmasına ve not artışlarına bağlıyoruz. Yarın açıklanacak TÜFE verisinde baz etkisinden dolayı yıllık enflasyon dikkatle takip edilecektir. Aylık %2'nin üzerinde bir fiyat artışı piyasa tarafından olumsuz karılanabilir ve faiz ikincil piyasada %9'un üzerine çıkabilir. Bu nedenle yarın açıklanacak enflasyon verisine kadar bekleyişe ilimdeki seyrin devamını muhtemel görüyoruz.

02/02/2010

# GÜNLÜK BÜLTEN

## P YASA GÜNDEM

Ülke	Veri	TS	Bekl.	Önc.
<b>02ubat Salı</b>				
ALM	Perakende Satışlar, Aralık	09:00	%0,8	-%1,7
ALM	Perakende Satışlar, Yıllık	09:00	-%2,5	-%2,5
EUR	ÜFE, Aralık	12:00	%0,0	%0,1
EUR	ÜFE, Yıllık	12:00	-%3,0	-%2,5
ABD	Askıda Konut Satışları, Aralık	17:00		96
ABD	Askıda Konut Satışları, % De	17:00	%1,0	-%16
ABD	Otomobil Satışları, Ocak	---	4,0 MLN	4,18 MLN
ABD	Kamyon Satışları, Ocak	---	4,35 MLN	4,37 MLN
<b>03ubat Çarşamba</b>				
TR	TÜFE, Ocak	10:00	%1,74	%0,53
TR	ÜFE, Ocak	10:00	%0,88	%0,66
ALM	Hizmet Sektörü PMI, Ocak	10:53	51,2	52,7
EUR	Hizmet Sektörü PMI, Ocak	10:58	52,3	53,6
EUR	Perakende Satışlar, Aralık	12:00	%0,4	-%1,2
EUR	Perakende Satışlar, Yıllık	12:00	-%2,5	-%4,0
ABD	MBA Satınalma End.(%De )	14:00		-%3,3
ABD	Mortgage Piyasası End (%De )	14:00		-%10,9
ABD	Refinansman End.(%De im)	14:00		-%15,1
ABD	Challenger ten Çıkarmalar, Ocak	14:30		45.094
ABD	ADP Özel Sektör stihdamı, Ocak	15:15	-30.000	-84.000
ABD	ISM malat San. dı PMI, Ocak	17:00	51,0	49,8
<b>04ubat Perembe</b>				
ALM	Sanayi Sipari leri, Aralık	13:00	%0,2	%2,8
NG	Faiz Kararı, ubat	14:00	%0,5	%0,5
EUR	Faiz Kararı, ubat	14:45	%1,0	%1,0
ABD	Haftalık sızlık Ba vuruları	15:30	460.000	470.000
ABD	Haftalık sızlık Ba vuruları 4 Haftalık Ort.	15:30		456.250
ABD	gücü Maliyeti, 4.Çeyrek	15:30	-%2,5	-%2,5
ABD	Verimlilik, 4.Çeyrek	15:30	%6,0	%8,1
ABD	Dayanıklı Mal Sipari leri, Aralık (Revize)	15:30		%0,3
ABD	Dayanıklı Mal Sipari leri (Savunma Hariç) (R)	15:30		%0,3
ABD	Dayanıklı Mal Sipari leri (Ulaım Hariç) (R)	15:30		%0,9
ABD	Fabrika Sipari leri, Aralık	17:00	%0,5	%0,6
<b>05ubat Cuma</b>				
JAP	Öncü Göstergeler, Aralık	07:00		1,8
ALM	Sanayi Üretimi, Aralık	13:00	%0,5	%0,7
ABD	Ortalama Gelirler, Ocak	15:30	%0,2	%0,2
ABD	malat Sanayi stihdamı, Ocak	15:30	-20.000	-27.000
ABD	Tarımdı stihdam, Ocak	15:30	5.000	-85.000
ABD	sızlık Oranı, Ocak	15:30	%10,1	%10,0
ABD	Tüketici Kredileri, Aralık	22:00	-9,0 MLR	-17,5 MLR

## YURT DIŞI P YASALARDAKİ GELİMLER

• Dün Beyaz Saray tarafından açıklanan 2011 mali yılı bütçe raporunda öngörülen toplam 3,8 trilyon\$'lık bütçede, geliri 200.000\$'ın üzerindeki Amerikalılardan daha fazla vergi alınması, finans sektörü, çok uluslu şirketler ve diğer işletmelerden 400 milyar\$ daha fazla vergi toplanması gibi öngörüler yer alırken, 400 milyar\$'lık vergi toplamının içinde kurtarma planından yararlanan banka ve sigorta şirketlerinden alınacak yıllık 9 milyar\$'lık harç da yer alıyor. Yıllık bütçe açığının ise 1,3 trilyon\$'ı bulması bekleniyor.

• Beyaz Saray'ın açıkladığı 2011 mali yılı bütçe de erlendirmesi çalışmasında 2010 yılında ABD ekonomisinin %2,7; 2011 yılında %3,8 ve 2012 yılında %4,3 oranında büyüyeceği öngörülmekte. sızlı in ise 2010 yılında %10 olarak gerçekleşeceğini öngörülürken, 2012 yılında bu rakamın %8,2 seviyesine ineceği tahmin ediliyor.

• ABD 2011 mali yılı bütçe öngörüsü hakkında de erlendirmelerde bulunan Senatör Judd Gregg, önerilen bütçenin kabul edilemez olduğunu ve ülkeyi mali iflasa sürükleyeceğini söyledi.

• IMF başkanı Struss-Kahn, küresel ekonomiyi beklenenden hızlı toparlanmasına karşın halen kırılgan olduğunu söyledi.

• Ocak ayı ABD ISM imalat sanayi endeksi Aralık'taki 54,9 seviyesinden 58,4 seviyesine yükseldi. Piyasalarda beklenti endeksinin 56 seviyesine yükselmesi yönünde idi.

• Exxon Mobil 4.çeyrekte hisse başına 1,17\$ olan kar beklentilerinin üzerinde hisse başına 1,27\$ kar elde ettiğini açıkladı. şirket geçen yıl aynı döneme göre karlılığında %23 oranında düşüşüne rağmen, gelirlerini 84,7 milyar\$'dan 89,9 milyar\$'a yükseltti.

• Avustralya Merkez Bankası son 3 aydaki faiz artırımlarının ardından, faizleri de irtmeyerek %3,75 seviyesinde sabit bıraktı. Piyasalarda faizlerin 25 baz puan indirilmesi beklenmekte idi.

• Bankalararası piyasada oluşan kurlara göre TCMB yarım \$, yarım Euro ile belirlenen döviz sepeti bu sabah (8:57) 1,7737 seviyesinde, dün sabah 1,7814, akşam ise (saat 17:57) 1,7756 idi.

## YURT İÇİNDEKİ GELİMLER

• İstanbul Ticaret Odası tarafından açıklanan TO fiyat endeksinde Ocak ayında %2,6 oranında artış yaşandı. Aralık ayında bu artış %0,6 seviyesinde idi

• Ocak ayı Türkiye ihracatçıları Meclisi ihracat rakamlarına göre geçen yıl aynı döneme kıyasla %12,52 oranında artışla 7,9 milyar\$'lık ihracat yapıldı..

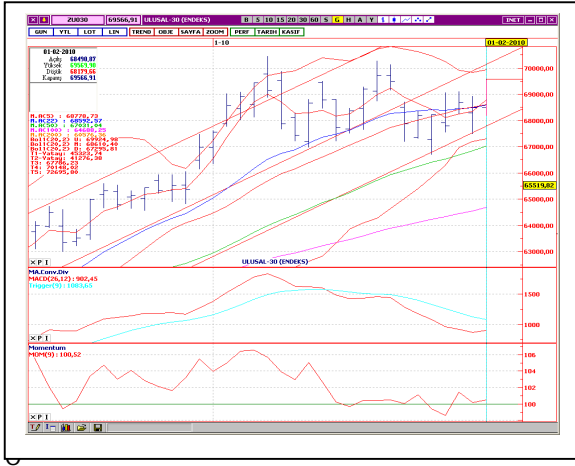
02/02/2010

# GÜNLÜK BÜLTEN



## MKB - 100 TEKNİK YORUM

Dünkü işlemle pozitif açılı ile 54.730 puandan başlangıç yapan MKB-100 endeksi, gün boyunca yükseli trendini sürdürdü. Kapanı ta ise %1.60 oranında değer kazancıyla 55.526 puandan günü tamamladı. Gün sonunda işlem hacmi 2,591 milyon TL olurken para girişinin en fazla olduğu hisseler arasında ise GARAN, ISCTR, SISE, AKBNK ve DYHOL yer aldı. Güne artı bilanço endekste gün içinde artan alımların etkisi ile gün içinde görülen en yüksek seviye olan 55.526 puandan kapanı gerçekleşti. Endeks yükselişin etkisiyle endeks 55.000 direncini yukarı yönde kırdı. Teknik göstergelerden 22 günlük stochastikte alım bölgelerine doğru toparlanma sinyalleri güçlendi. RSI'da ise grafikte görüldüğü üzere artan alımlarla düzleşen kanalın üst bandı yukarı yönde geçildi. Teknik görünümün düzleştiği endekste 55.000 direncinin kırılması ile düzleşen trendinin üzerinde harekete başlandı. Bugün için 55.000-54.800 bandının önemli destek bölgesi olarak izlenmesini ve yukarı yönde de 56.000'nin önemli direnç olarak izlenmesini önermekteyiz. Güne dünkü kapanıya yakın bir açılı ile bilançosunu beklediğimiz endekste önemli direnç noktasını ise 56.000 seviyesi olacaktır.



## MKB -30 TEKNİK YORUM

MKB-30 endeksi dün %1,58 oranında değer kazancıyla tamamladı. Yeni haftaya yurtdışındaki kararsız görünümün etkisiyle yatay seyirle bilanço endekste, 68.490 seviyesinden açılı sonrası 68.179 puan seviyesine kadar gerileme yaşandı. Ancak bu seviyeden gelen alımlarla yukarı yönlü hızlı bir toparlanma sergileyen endekste, alımların ikinci seansta güç kazanmasıyla 69.000 direnci rahatlıkla kırıldı. Kapanı ise 69.000 seviyesinin hemen üzerinde 69.566 puandan gerçekleşti. Dünkü hareketinde katkısıyla kısa vadeli teknik göstergelerde alım sinyali izlenen endekste, alımların güç kazanması için 70.000 direnç seviyesinin hacimli kırılması art. Endekste bugün için 69.500 - 68.900 bölgesi destek, 70.000 ise direnç olarak izlenmeli.

### MKB-100 TEKNİK VERİLER

Kapanı	55.526
Destekler	54.000-53.500
Dirençler	55.000-56.000
Göstergeler	
Boll. Alt bant (22g)	53.581
Boll.Üst bant (22g)	55.707
RSI	64,5
Ağırlıklı Ortalamalar	
5 Gün AO	54.866
9 Gün AO	54.700
22 Gün AO	54.616
50 Gün AO	53.184
100 Gün AO	51.222
200 Gün AO	47.886

### EN ÇOK ARTANLAR

Hisseler	Kapanı	% Pay
DYHOL	1.84	21.05
NUHCM	14.6	18.7
ASLAN	211	18.54
BTCIM	8.15	14.79
GSRAY	189	13.86

### PARA GİRİŞİ OLANLAR

Hisseler	Para G.	% Pay
GARAN	13,496,820	12.5
ISCTR	4,146,776	12.1
SISE	3,825,499	20.5
AKBNK	3,055,374	13
DYHOL	2,879,902	17

### EN ÇOK DÜŞENLER

Hisseler	Kapanı	% Pay
AKMGY	38.5	-6.67
INTEM	5.9	-6.35
PKENT	47	-5.53
MAKTK	1.52	-5
METYO	1.22	-4.69

### PARA ÇIKIŞI OLANLAR

Hisseler	Para Ç.	% Pay
DOHOL	-3,330,884	-9.5
YKBNK	-2,334,826	-8.6
IPMAT	-1,668,776	-17.4
PETKM	-1,640,780	-16.1
HURGZ	-1,343,038	-14.8

02/02/2010

## GÜNLÜK BÜLTEN

### ARA TIRMA BÖLÜMÜ

Aslıhan BALABAN	Müdür	(212) 393 04 89	<a href="mailto:abalaban@halkyatirim.com.tr">abalaban@halkyatirim.com.tr</a>
Sevgül YIRTAR DÜZGÜN	Yönetmen	(212) 393 04 18	<a href="mailto:sduzgun@halkyatirim.com.tr">sduzgun@halkyatirim.com.tr</a>
İlhan BÜK	Uzman	(212) 393 03 16	<a href="mailto:ibuk@halkyatirim.com.tr">ibuk@halkyatirim.com.tr</a>

### SATIŞ VE PAZARLAMA

<b>Feridun ŞEN</b>	Müdür	(212) 393 03 11	<a href="mailto:feridunsen@halkyatirim.com.tr">feridunsen@halkyatirim.com.tr</a>
<b>Burak AYDIN</b>	Müdür Yrd.	(212) 393 03 70	<a href="mailto:baydin@halkyatirim.com.tr">baydin@halkyatirim.com.tr</a>
<b>Selami YILDIRIM</b>	Müdür Yrd.	(212) 393 03 81	<a href="mailto:syildirim@halkyatirim.com.tr">syildirim@halkyatirim.com.tr</a>
Ayşe ÖZÜT	Yönetmen	(212) 393 03 98	<a href="mailto:aogut@halkyatirim.com.tr">aogut@halkyatirim.com.tr</a>
<b>Ufuk Hakkı ÇAYHAN</b>	Yönetmen	(212) 393 03 83	<a href="mailto:ucayhan@halkyatirim.com.tr">ucayhan@halkyatirim.com.tr</a>
<b>Soner AYDIN</b>	Servis Görevlisi	(212) 393 03 99	<a href="mailto:saydin@halkyatirim.com.tr">saydin@halkyatirim.com.tr</a>

### HAZINE VE VARLIK YÖNETİMİ

<b>Ali İhsan ÇAMCI</b>	Müdür	(212) 393 03 80	<a href="mailto:acamci@halkyatirim.com.tr">acamci@halkyatirim.com.tr</a>
<b>Kerem YEREBASMAZ</b>	Müdür Yrd.	(212) 393 03 72	<a href="mailto:kyerebasmaz@halkyatirim.com.tr">kyerebasmaz@halkyatirim.com.tr</a>
<b>Ebru ERCİN</b>	Yönetmen	(212) 393 04 71	<a href="mailto:eercin@halkyatirim.com.tr">eercin@halkyatirim.com.tr</a>
<b>Eyüp ŞİMŞEK</b>	Müdür Yrd.	(212) 393 03 97	<a href="mailto:esimsek@halkyatirim.com.tr">esimsek@halkyatirim.com.tr</a>

Burada yer alan yatırım bilgi, yorum ve tavsiyeleri yatırım danışmanlığı kapsamında değildir. Yatırım danışmanlığı hizmeti; aracı kurumlar, portföy yönetim şirketleri, mevduat kabul etmeyen bankalar ile müşteri arasında imzalanacak yatırım danışmanlığı sözleşmesi çerçevesinde sunulmaktadır. Burada yer alan yorum ve tavsiyeler, yorum ve tavsiyede bulunanların kişisel görüşlerine dayanmaktadır. Bu görüşler mali durumunuz ile risk ve getiri tercihlerinize uygun olmayabilir. Bu nedenle, sadece burada yer alan bilgilere dayanarak yatırım kararı verilmesi beklentilerinize uygun sonuçlar doğurmayabilir. Bu sayfalarda yayınlanan görüş, yorum, haber veya öneriler nedeniyle ortaya çıkacak ticari kazanç veya kayıplardan Halk Yatırım Menkul Değerler A.Ş. sorumlu değildir. Buradaki yazı, görüş ve yorumlar sayfa ziyaretçilerini bilgilendirme niteliğinde değildir. Rapor sayfalarında yayınlanan hiçbir yazı, görüş, resim, analiz ve diğer sunumlar izin alınmadan yazılı veya görsel basın organlarında yayınlanamaz.