

09/02/2010

GÜNLÜK BÜLTEN

MKB VERİLERİ

Endeks	Kapanı	% Değişim	Hacmi (Milyon TL)
MKB 100	49.933	-2,96	2.461

TAHVİL – BONO

Valör	Vade	Bil. Faiz (%)	Hacim (TL)
08.02.2010	16/11/2011	8.97	313,616,919
09.02.2010	16/11/2011	8.99	237,450,678

EUROBOND

Vade	Para Birimi	Fiyat	Getiri (%)
15.01.2030	USD	157,125	6,656

PARİTELER

	Kapanı	% Değişim
USD/TL	1.5152	0.10
EURO/TL	2.0737	0.15
GBP/TL	2.3617	-0.50
EURO/USD	1.3686	0.05
USD/JPY	89.41	-0.10

EMT A

		% Değişim
ALTIN (Ons/\$)	1065.2	0.92
BAKIR (\$/libre)	293.6	1.10
PETROL (NYMEX \$/varil)	71.80	-0.04

YURTDIŞI PİYASALAR

Endeksler	Kapanı	% Değişim
DOW JONES (ABD)	9,908	-1.04
NASDAQ (ABD)	1,735	-0.64
XETRA DAX (ALMANYA)	5,485	0.93
PARİS CAC (FRANSA)	3,607	1.22
S&P 500 (ABD)	1,057	-0.89
NIKKEI 225 (JAPONYA)	9,933	-0.19
FTSE 100 (İNGİLTERE)	5,092	0.62
BOVESPA (BREZİLYA)	63,153	0.62
MERVAL (ARJANTİN)	2,188	1.05
RTSI (RUSYA)	1,387	-1.69
VIX	26.51	1.53

TEKNİK ÖNERİLER

Hisse	Kapanı TL	Önerilen Alı Fiyatı TL	Önerilen Satı Fiyatı TL	Stop-loss
AYGAZ	5,90	5,90	6,10	5,80
TSKB	1,79	1,80	1,87	1,77
TKFEN	4,90	4,95	5,20	4,85
TUPRS	27,75	27,50	28,50	27,00

GÜNLÜK STRATEJİ

Hisse senedi piyasası: MKB 100 endeksi haftanın ilk gününü %2,96 oranında düşükle 49.933 seviyesinden kapattı. Günlük işlem hacmi 2,46 milyar TL olarak gerçekleşti. Güne yurtdışıındaki tepki alımlarını takip ederek beklentilerimiz doğrultusunda hafif alımlarla 51.614 seviyesinden başlayan endeks, gün içinde yurtdışıındaki satırla ırlıklı seyri takip etti. Sert satırların hakim olduğu endekste 49.432 seviyesi test edildi, daha sonra burdan gelen alımlar endeksi 50.000 seviyesinin hemen altındaki kapanırla tırdı.

Dün yurtiçinde Sanayi üretimindeki hızlı yükseli ve Bakan Yardımcısı Ali Babacan'ın basın toplantısında üzerinde çalışılan mali kural ile ilgili açıklamalarına tepkisiz kalan yurtiçi piyasalarda gözler yurtdışı piyasalardaki gelişmelerdeydi. Yurtdışıında açılıl takip tepki alımları, Deutsche Bank ve Unicredit'in Yunanistan bankalarına kısa vadeli kaynak vermeyi durdurdu u haberleri ile satırla döndü. Sert satırların görüldü ü Avrupa piyasalarında öleden sonra görünüm pozitifte döndü. Avrupa Merkez Bankası Bakan Trichet'in Avustralya'daki programından erken dönmesinin beklentisi ve UBS'in açıkladığı kar rakamları olumlu Avrupa borsalarındaki olumlu görünümü desteklerken, ABD'de Yunanistan borç yüküne yönelik kaygılar nedeniyle satırlar devam etti. Trichet'nin dönü ünü, sözkonusu ülke ekonomilerine yönelik sorunlara yönelik çözüm bulacağı beklentilerini güçlendirmesi bu sabah Asya'da kaygıları hafifletirken, ABD vadeli piyasalarında toparlanma eilimi görülmekte.

Güne bu gelişmelerle başlayacak olan endekste alıcılı bir açılı beklemekteyiz. Bu bağlamda 50.000 – 50.500 ilk hedef direnç bölgesi olacaktır. 49.500 – 49.000 ise hedef destek seviyelerini oluşturmaktadır. Gün içinde gözler veri gündeminde ve Avrupa Merkez Bankası Bakan Trichet'e de olacaktır. Bugün açıklanacak olan veriler arasında Almanya ve İngiltere ticaret dengesi ve ABD toptan stoklar ve toptan satırlar verileri öne çıkmaktadır. Ayrıca Coca Cola ve Walt Disney'in bilançoları da piyasaların takibinde olacaktır.

Bono ve döviz piyasası: Şubat ayındaki yüklü itfalara bugünkü ihalelerle başlayacak olan Hazine 13.04.2011 vadeli iskontolu tahvil ve 19.01.2013 vadeli üç ayda bir sabit kupon ödemeli iki tahvil ihracı gerçekleşecek. Yarınki 6.364 milyar TL lik itfası öncesi yapılacak olan ihaleler faiz cephesinde yakından izlenecektir. Dün 8.99 bileikten kapatan gösterge tahvil bugüne 8.95 bileik ile daha iyimser açılı yapıyor. Parite etkisiyle gerileyen dolar/TL de güne daha sakin bağlamda yurtdışı piyasaların da yakından izleneceği bono piyasasında gün içi işlemlemleri 9.05-8.90 aralığında gerçekleşmesi beklemekteyiz.

09/02/2010

GÜNLÜK BÜLTEN

P YASA GÜNDEM

Ülke	Veri	TS	Bekl.	Önc.
09 ubat Salı				
ALM	TÜFE, Ocak	09:00	-%0,6	%0,8
ALM	TÜFE, Yıllık	09:00	%0,8	%0,9
ALM	Dış Ticaret Dengesi, Aralık	09:00	15,0 MLR	17,2 MLR
NG	Dış Ticaret Dengesi, Aralık	11:30	-6,63 MLR	-6,784 MLR
ABD	Toptan Stoklar, Aralık	17:00	%0,5	%1,5
ABD	Toptan Satışlar, Aralık	17:00	%1,0	%3,3
10 ubat Çarşamba				
JAP	Makina Siparişleri, Aralık	01:50	%8,0	-%11,3
NG	Sanayi Üretimi, Aralık	11:30	%0,2	%0,4
NG	Sanayi Üretimi, Yıllık	11:30	-%4,1	-%6,0
NG	Malat Sanayi üretimi, Aralık	11:30	%0,3	%0,0
NG	Malat Sanayi Üretimi, Yıllık	11:30	-%3,0	-%5,4
ABD	MBA Satınalma Endeksi (%Değişim)	14:00		%10,3
ABD	Mortgage Piyasası Endeksi (%Değişim)	14:00		%21,0
ABD	Refinansman Endeksi (%Değişim)	14:00		%26,3
ABD	Dış Ticaret, Aralık	15:30	-36,0 MLR	-36,4
ABD	FED Bütçesi, Ocak	21:00	-47,0 MLR	
11 ubat Perşembe				
JAP	Piyasalar Tatil			
TR	Ödemeler Dengesi, Aralık	10:00	-3.371 MLN	-1.598 MLN
ABD	Haftalık Sızlık Ba vuruşları	15:30	465.000	480.000
ABD	Haftalık Sızlık Ba vuruşları 4 Haftalık Ort.	15:30		468.750
ABD	Perakende Satışlar, Ocak	15:30	%0,5	-%0,2
ABD	Perakende Satışlar, (otomobil hariç)	15:30	%0,3	-%0,3
12 ubat Cuma				
ALM	GSY H, 4.Çeyrek	09:00	%0,2	%0,7
ALM	GSY H, Yıllık	09:00	-%2,2	-%4,7
EUR	GSY H, 4.Çeyrek	12:00	%0,3	%0,4
EUR	GSY H, Yıllık	12:00	-%1,9	-%4,0
EUR	Sanayi Üretimi, Aralık	12:00	%0,2	%1,0
EUR	Sanayi Üretimi, Yıllık	12:00	-%1,5	-%7,1
ABD	Michigan Üniversitesi Cari Durum Endeksi, ubat	16:55	81,4	81,1
ABD	Michigan Üniversitesi Beklenti Endeksi, ubat	16:55	70,9	70,1
ABD	Michigan Üniversitesi Güven Endeksi, ubat	16:55	75,0	74,4

YURT DIŞI P YASALARDAKİ GELİŞMELER

- Avrupa Merkez Bankası Başkanı Trichet, Avrupa Birliği içinde gittikçe ağırlaşan borç endişelerini nedeniyle 11 ubat'ta düzenlenecek olan AB Konseyi toplantısına katılmak üzere, Sydney'deki toplantısını yarım bırakarak ülkesine döndü.
- İsviçre'nin en büyük bankası olan ve krizde en çok etkilenen bankalar arasında bulunan UBS, 4.çeyrekte 1,2 milyar İsviçre frank'ı kar açıkladı. Banka bir yıl önce aynı dönemde 9,56 milyar İsviçre frank'ı zarar açıklamıştı. 2009 yılında çalışan sayısını %16 oranında azaltarak 65.233'e indiren banka, 2010 yılında da 65.000 çalışan hedeflemekte.
- İspanya, Portekiz ve Yunanistan CDS'leri Cuma günü rekor seviyelerinin ardından dün de yükselerek yeni rekorlar kırdı. İspanya CDS'leri 172,9 baz puanına, Portekiz CDS'leri 244,06 baz puanına, Yunanistan CDS'leri ise 426 baz puan seviyesine yükseldi. Söz konusu yükseliş ülkelerde temerrüt riskinin arttığını anlamına gelmektedir.
- Roubini Global Economics'ten Arnab Das, Yunanistan'ın yatırımcıların ülkenin borç yükü ve bunun dışı Avrupa ülkelerine yayılması yönündeki endişelerini bastırmak için IMF'den bir destek alması ve harcamalarında daha fazla kısıntıya gitmesi gerektiğini belirtti.
- Yunanistan maliye bakanı Yorgo Papaconstantinou ülkeye dışarıdan yardım istemenin uanda verilebilecek en kötü mesaj olduğunu dile getirdi.
- Ekonomik birliği ve Kalkınma Örgütü (OECD)'nin raporuna göre OECD bölgesinde Aralık ayında işsizlik oranı %8,8 ile Kasım ayına göre de işsizlik göstermezken, bir önceki yıla göre 1,8 puan artmış oldu. Bölgede 2008 yılında %6,1 olan işsizlik oranı 2009 yılında %8,3'e yükselirken, son dönemde borç kaygıları nedeniyle gündemde olan ülkelere İspanya'nın işsizlik oranı Aralık ayında %19,5'e yükselerek OECD bölgesi içinde en yüksek seviyeye ulaştı.
- San Francisco Fed Başkanı Janet Yellen, Çin ve Hong Kong'un karlı karışa olduğu sorunların ABD'nin izlediği para politikalarının sonucu olduğunu, ancak bu durumun Çin ve Hong Kong'un kur politikalarından dolayı ortaya çıktığını söyledi.
- Bankalararası piyasada oluşan kurlara göre TCMB yarım \$, yarım Euro ile belirlenen döviz sepeti bu sabah (8:39) 1,7945 seviyesinde, dün ise sabah 1,8019, akşam ise (saat 17:21) 1,7977 idi.

YURT İÇİNDEKİ GELİŞMELER

- Aralık ayında sanayi üretimi piyasa beklentisi olan %15,7 ve kurum beklentimiz olan %19 seviyesinin üzerinde %25,2 oranında artış gösterdi. Sanayi üretimindeki beklenenin üzerinde artışın etkisi ve Aralık ayında çalışanların gün sayısının bir önceki yıla göre artış göstermesinden kaynaklanmaktadır.

09/02/2010

GÜNLÜK BÜLTEN

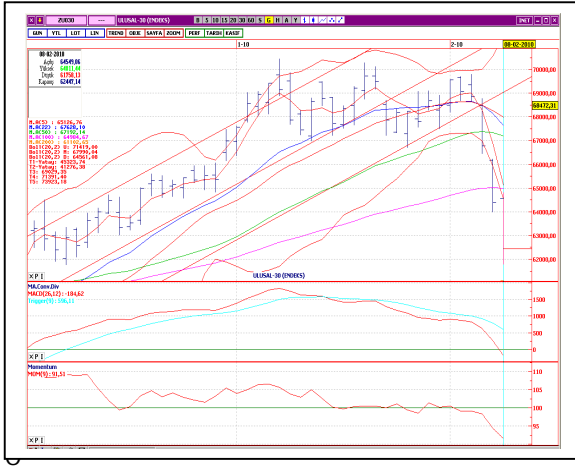
MKB - 100 TEKNİK YORUM

Haftanın ilk gününde geçimiz hafta başlayan satıcı seyrin etkisi altında kalan endekste dün %2,96 oranında değer kaybıyla 49.933 seviyesinden kapanış gerçekleşti. Günlük işlem hacmi 2,46 milyar TL seviyesinde gerçekleşirken, ilk 10 aracı kurum bazında 1,26 milyar TL para girişi oldu. Güne alımlarla 51.614 seviyesinden başlayan endekste ilk seansta günün en yüksek seviyesi olan 51.832 test edildi. Ancak öğleden sonra artan satışlar endekste 49.432 seviyesine kadar geri çekilmeye neden oldu. Gün içinde önemli destek seviyeleri olarak gördüğümüz 51.000 ve 50.000 seviyeleri başarıyla yönde kırıldı. Çünkü sert geri çekilmelerde orta vadeli yükseliş kanalına başarıyla kırıldı. Görülen endekste teknik göstergeler satım sinyalini sürdürmekte. Endekste alımların yeniden güç kazanması için 51.000 - 51.500 direnç seviyesinin alınması lazım. Bu direnç bölgesi alımdan, olası her yukarı yönlü tepki alımları, direnç bölgelerinde kar satışları ile karşılaşılabılır. Endekste 49.500 - 49.000 bölgesi ise önemli destek seviyesini oluşturmakta. Olası geri çekilmelerde bu seviyenin altına sarkmalarda 200 günlük A.O.'sının bulunduğu 48.300 desteği hedef alınabilir.



MKB-30 TEKNİK YORUM

İMKB 30 endeksinde haftanın ilk işlem gününe 64.549 seviyesinden başladı. Ancak günün ilk saatlerinde 64.811 seviyesinin test edilmesinin ardından gelen satışlarla 61.758 puana kadar geri çekilme gerçekleşti. Kapanış %3,01 oranında değer kaybıyla 62.447 seviyesinden gerçekleşti. Endekste önemli destek bölgesi olan 62.500-61.000 aralığına doğru geçerken en gerilemede ilk etapta 200 günlük A.O.'nın geçtiği 61.000-61.100 seviyesi önem arz etmektedir. Bu bölgeden destek gelmemesi durumunda 60.000 seviyelerine doğru geri çekilme görülebilir. Yukarı yönlü hareketlerde ise 62.500 ve ardından 65.000 seviyeleri gündeme gelebilir.



MKB-100 TEKNİK VERİLER

Kapanı	49.933
Destekler	49.300-48.300
Dirençler	50.000-51.000
Göstergeler	
Boll. Alt bant (22g)	51.191
Boll. Üst bant (22g)	56.616
RSI	30,92
Ağırlıklı Ortalamalar	
5 Gün AO	52.077
9 Gün AO	53.135
22 Gün AO	53.956
50 Gün AO	53.407
100 Gün AO	51.512
200 Gün AO	48.333

EN ÇOK ARTANLAR

Hisseler	Kapanı	% Pay
ISKUR	14500	34.82
DENİZ	9	23.29
BFREN	143	21.19
ISATR	50340	18.56
AVRSY	1.03	17.05

PARA GİRİŞİ OLANLAR

Hisseler	Para G.	% Pay
GARAN	19,796,370	11.5
DOHOL	1,532,298	12.2
IHLAS	1,391,555	27.1
TUPRS	1,201,742	5.8
BFREN	845,250	19.8

EN ÇOK DÜŞENLER

Hisseler	Kapanı	% Pay
IPMAT	3.32	-7.78
YKGYO	1.86	-7.46
YKSGR	11.5	-7.26
ASLAN	192	-7.25
VAKFN	2.84	-7.19

PARA ÇIKIŞI OLANLAR

Hisseler	Para Ç.	% Pay
ISCTR	-9,449,984	-19.4
YKBNK	-3,982,481	-21
DYHOL	-1,991,712	-9.8
AKBNK	-1,702,009	-9
VAKBN	-1,605,901	-13

09/02/2010

GÜNLÜK BÜLTENARA TIRMA BÖLÜMÜ

Aslıhan BALABAN	Müdür	(212) 393 04 89	abalaban@halkyatirim.com.tr
Sevgül YIRTAR DÜZGÜN	Yönetmen	(212) 393 04 18	sduzgun@halkyatirim.com.tr
İlhan BÜK	Uzman	(212) 393 03 16	ibuk@halkyatirim.com.tr

SATIŞ VE PAZARLAMA

Feridun ŞEN	Müdür	(212) 393 03 11	feridunsen@halkyatirim.com.tr
Burak AYDIN	Müdür Yrd.	(212) 393 03 70	baydin@halkyatirim.com.tr
Selami YILDIRIM	Müdür Yrd.	(212) 393 03 81	syildirim@halkyatirim.com.tr
Ayşe ÖZÜT	Yönetmen	(212) 393 03 98	aogut@halkyatirim.com.tr
Ufuk Hakkı ÇAYHAN	Yönetmen	(212) 393 03 83	ucayhan@halkyatirim.com.tr
Soner AYDIN	Servis Görevlisi	(212) 393 03 99	saydin@halkyatirim.com.tr

HAZINE VE VARLIK YÖNETİMİ

Ali İhsan ÇAMCI	Müdür	(212) 393 03 80	acamci@halkyatirim.com.tr
Kerem YEREBASMAZ	Müdür Yrd.	(212) 393 03 72	kyerebasmaz@halkyatirim.com.tr
Ebru ERCİN	Yönetmen	(212) 393 04 71	eercin@halkyatirim.com.tr
Eyüp ŞİMŞEK	Müdür Yrd.	(212) 393 03 97	esimsek@halkyatirim.com.tr

Burada yer alan yatırım bilgi, yorum ve tavsiyeleri yatırım danışmanlığı kapsamında değildir. Yatırım danışmanlığı hizmeti; aracı kurumlar, portföy yönetim şirketleri, mevduat kabul etmeyen bankalar ile müşteri arasında imzalanacak yatırım danışmanlığı sözleşmesi çerçevesinde sunulmaktadır. Burada yer alan yorum ve tavsiyeler, yorum ve tavsiyede bulunanların kişisel görüşlerine dayanmaktadır. Bu görüşler mali durumunuz ile risk ve getiri tercihlerinize uygun olmayabilir. Bu nedenle, sadece burada yer alan bilgilere dayanarak yatırım kararı verilmesi beklentilerinize uygun sonuçlar doğurmayabilir. Bu sayfalarda yayınlanan görüş, yorum, haber veya öneriler nedeniyle ortaya çıkacak ticari kazanç veya kayıplardan Halk Yatırım Menkul Değerler A.Ş. sorumlu değildir. Buradaki yazı, görüş ve yorumlar sayfa ziyaretçilerini bilgilendirme niteliğinde değildir. Rapor sayfalarında yayınlanan hiçbir yazı, görüş, resim, analiz ve diğer sunumlar izin alınmadan yazılı veya görsel basın organlarında yayınlanamaz.